



**Crif** CONSEIL REPRÉSENTATIF  
DES INSTITUTIONS JUIVES DE FRANCE

# ENQUÊTE AUPRÈS DES COLLÉGIENS ET LYCÉENS SUR L'ANTISÉMITISME À L'ÉCOLE

3 mars 2025

N° 121359  
Contacts Ifop:  
Pôle « Politique / Actualité »  
Frédéric Dabi / François Kraus  
06 61 00 37 76 - francois.kraus@ifop.com

# MÉTHODOLOGIE



## ÉCHANTILLON

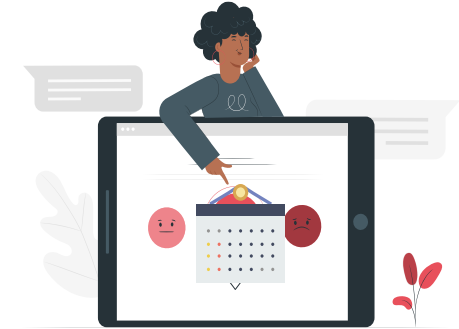
L'enquête a été menée auprès d'un échantillon de **2 000** personnes représentatif de la population des élèves du second degré (collège et lycée).



## MÉTHODOLOGIE

La représentativité de l'échantillon a été assurée par la méthode des quotas (sexe, niveau d'études, type d'établissement et filière, statut d'établissement) après stratification par région.

*Les données ont fait l'objet d'un redressement statistique sur la base des variables de quotas et de la profession de la personne de référence du ménage à partir des données de cadrage fournies par le ministère de l'éducation nationale pour la population scolarisée dans le second degré*



## MODE DE RECUEIL

Les interviews ont été réalisées par questionnaire auto-administré en ligne **du 7 au 12 février 2025**

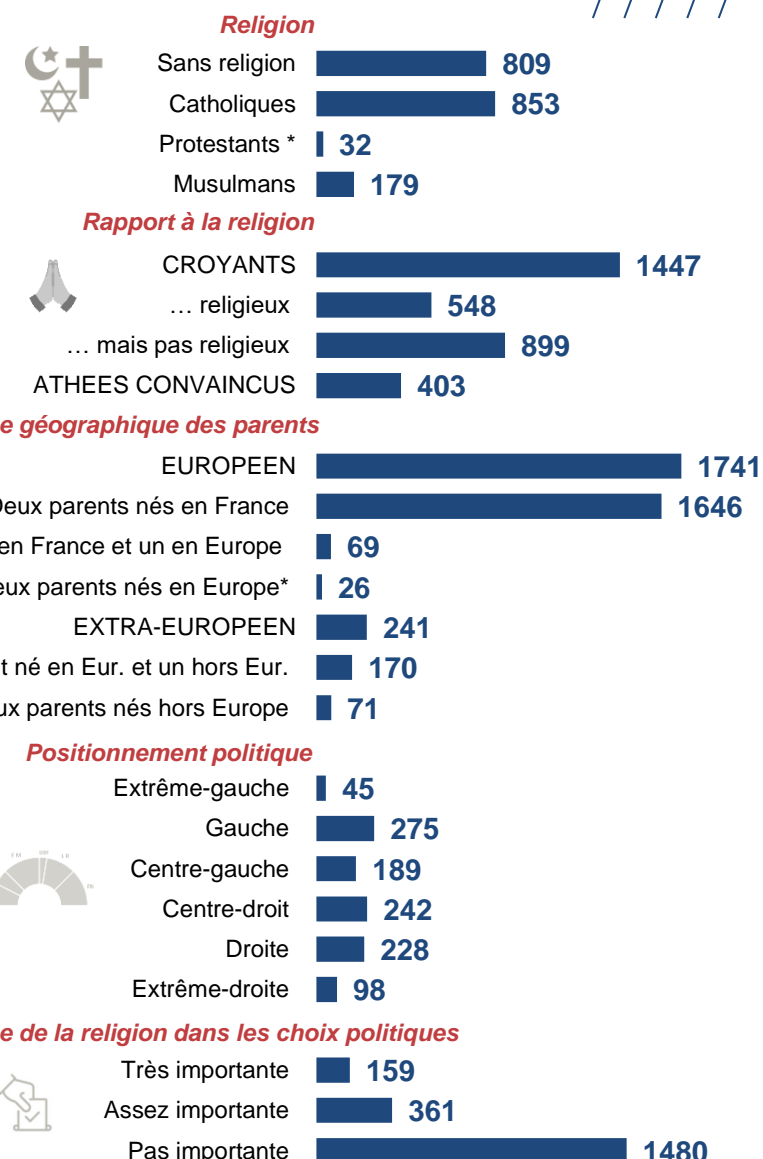
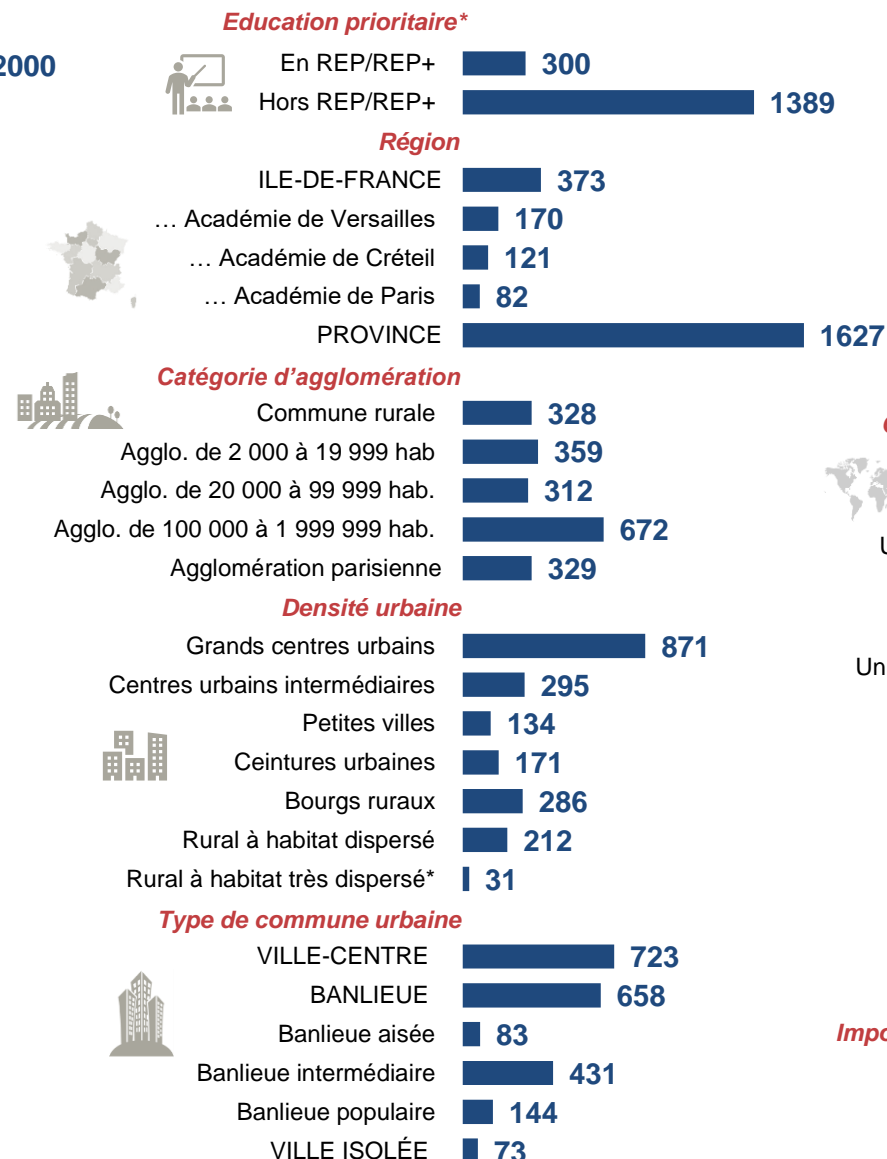
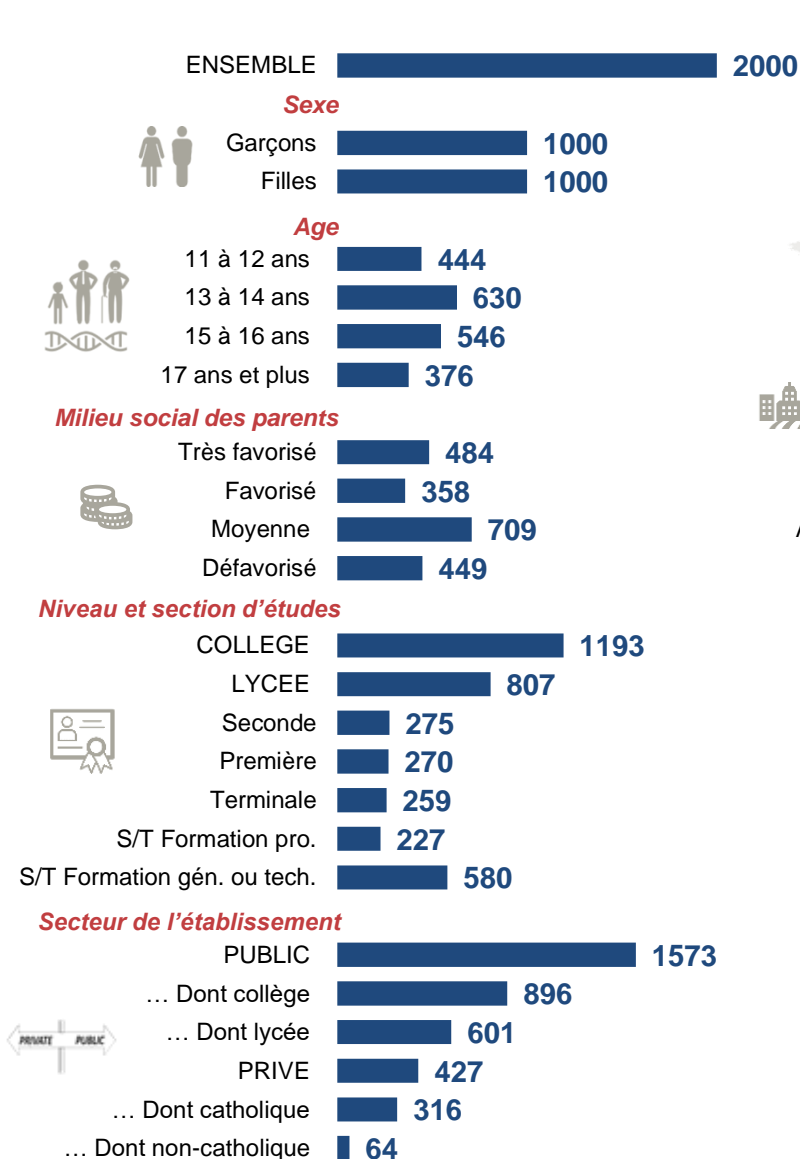
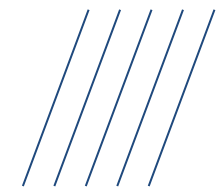
**POUR CITER CETTE ETUDE, IL FAUT UTILISER A MINIMA LA FORMULATION SUIVANTE :**

« Étude **Ifop** pour le **Conseil Représentatif des Institutions Juives de France** réalisée par questionnaire auto-administré en ligne du 7 au 12 février 2025 auprès d'un échantillon de **2 000** personnes, représentatif de la population des élèves du second degré (collège et lycée).

# STRUCTURE DE L'ÉCHANTILLON

## Population des élèves du second degré en France métropolitaine

⚠ Dans ce rapport, les résultats des catégories signalées avec un \* sont à interpréter avec prudence en raison de la faiblesse des effectifs de répondants





A

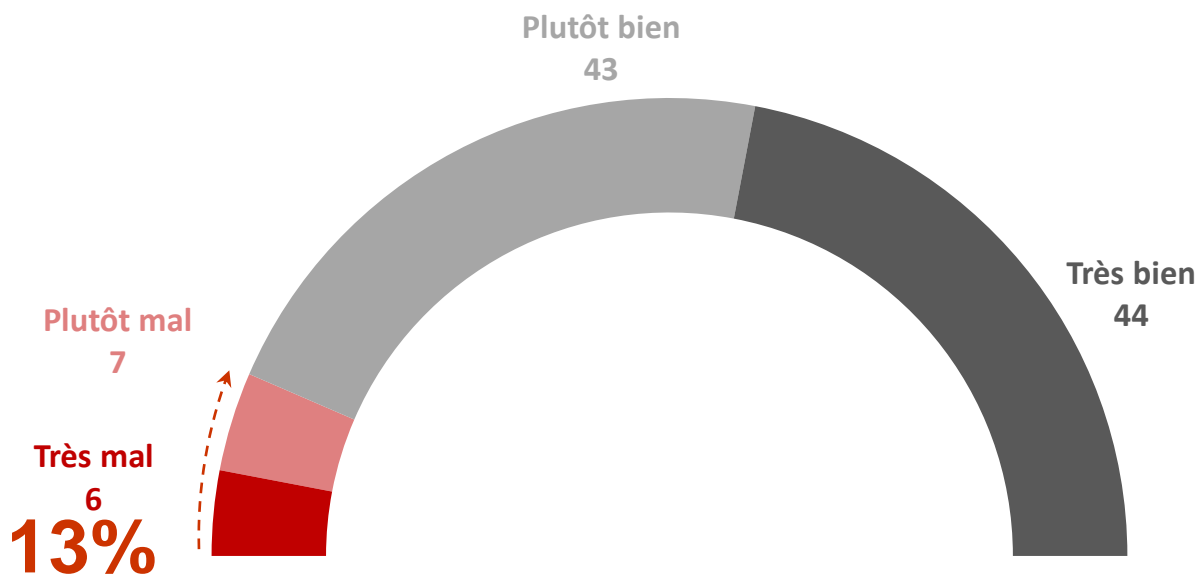
# LE RAPPORT AUX JUIFS

# LA RÉACTION EN CAS D'UNION D'UN MEMBRE DE SA FRATRIE AVEC UNE PERSONNE DE RELIGION JUIVE

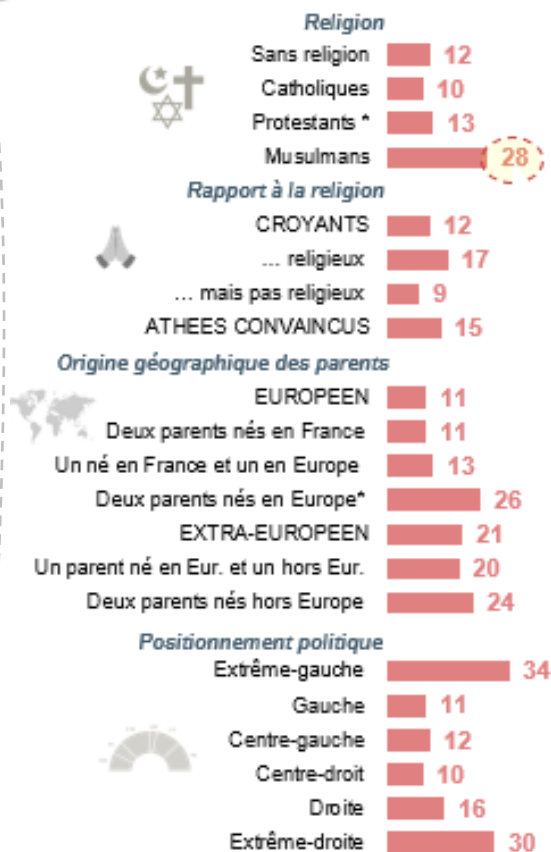
Nous allons parler plus précisément des rapports avec les juifs, c'est-à-dire les personnes de religion juive ou de culture juive.

Q : Personnellement, comment réagiriez-vous si votre frère / sœur sortait ou se mettait en couple avec un(e) juif/juive?

Base : Ensemble des élèves



Proportion d'élèves qui réagiraient mal en cas d'union d'un membre de sa fratrie avec un(e) juif/ve

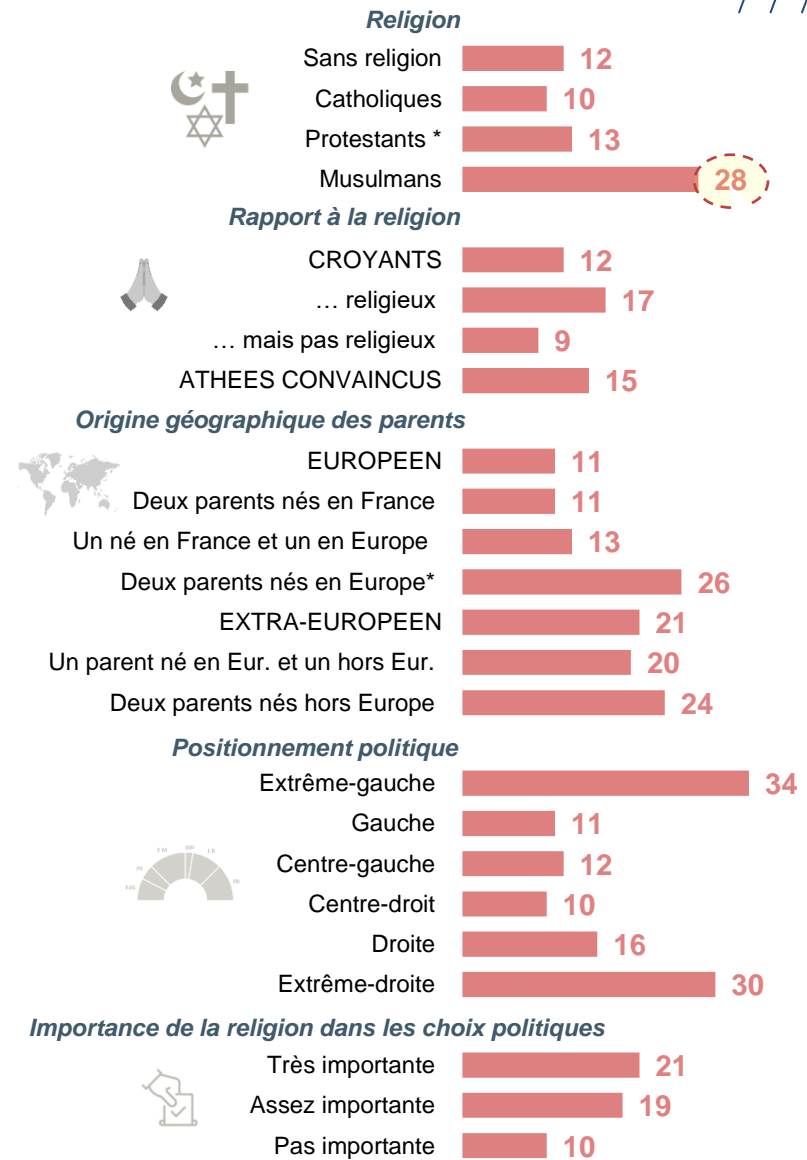
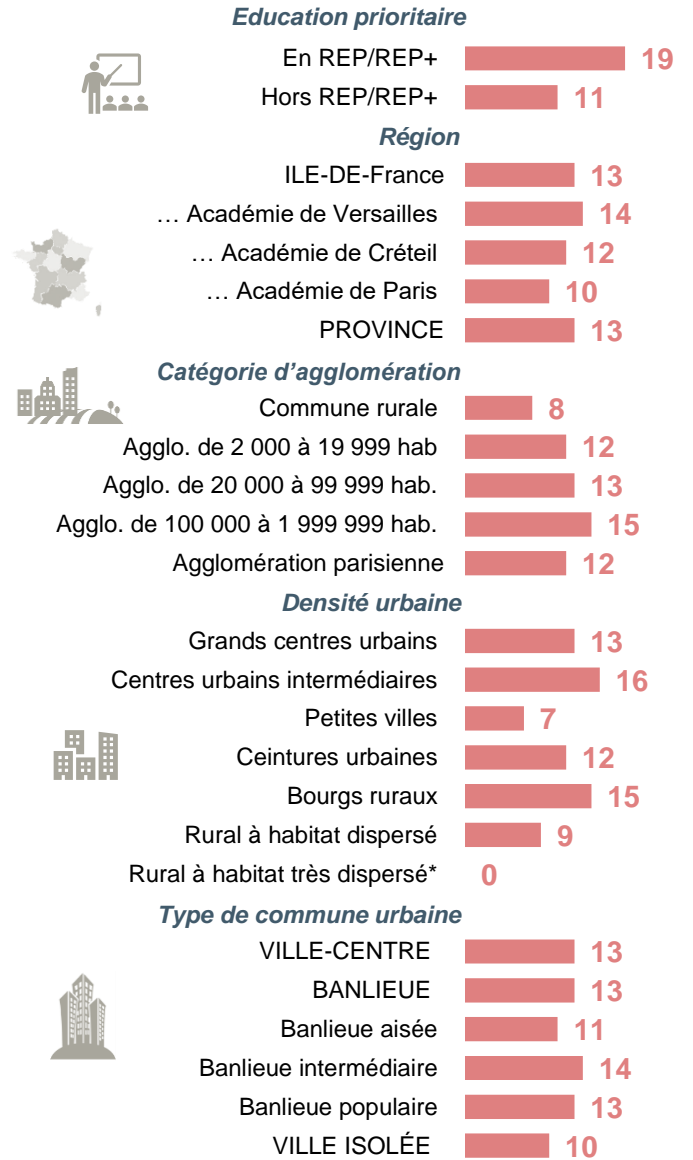
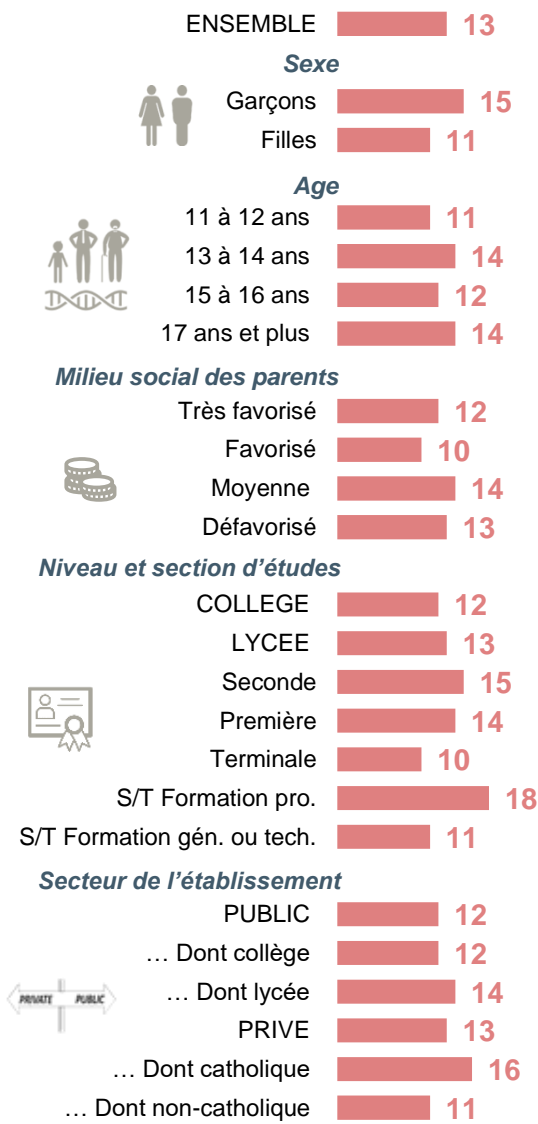
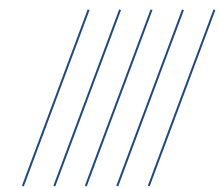


des élèves réagiraient mal si leur frère / sœur se mettait en couple avec un(e) juif/juive



# FOCUS sur le profil des élèves qui réagiraient mal en cas d'union d'un membre de sa fratrie avec un(e) juif/ve

Note de lecture : 28% des musulmans réagiraient mal en cas d'union d'un membre de sa fratrie avec un(e) juif/ve.



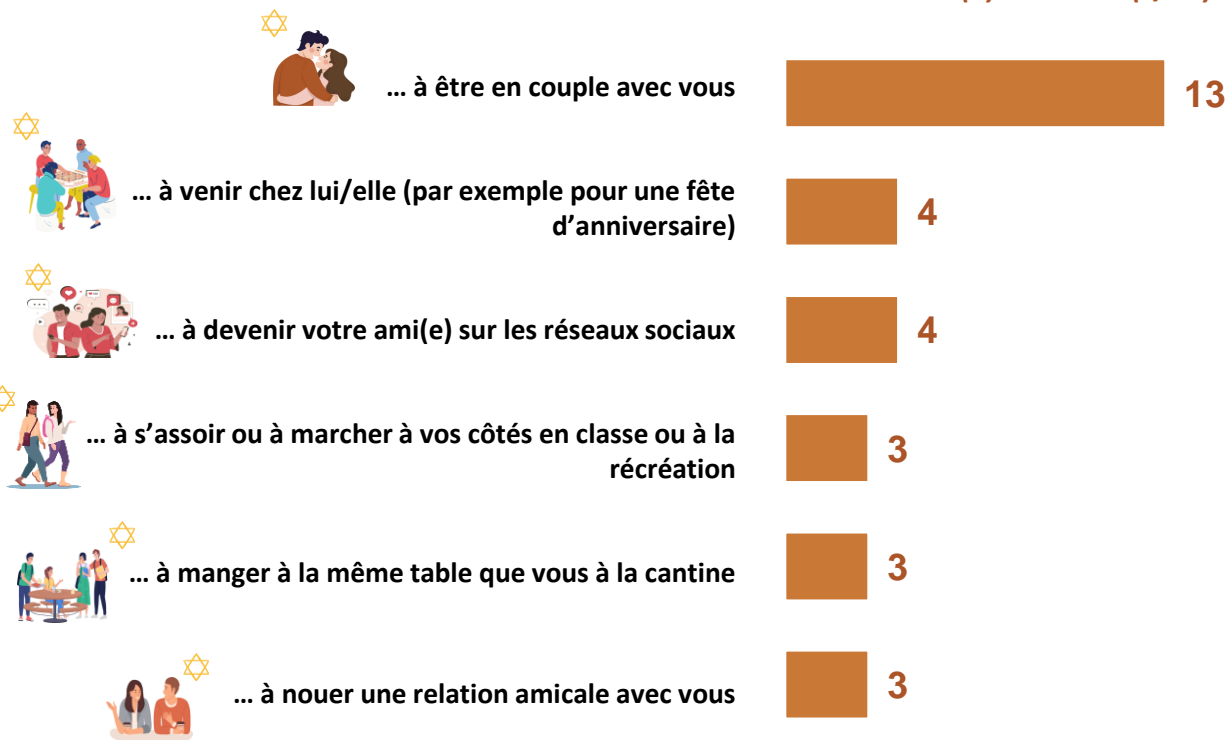
# LA DISPOSITION À NOUER DES RELATIONS AMICALES OU SENTIMENTALES AVEC UN ÉLÈVE DE RELIGION JUIVE



Q : Très franchement, en pensant à votre établissement actuel, accepteriez-vous l'invitation d'un(e) élève jui(f/ve)... ?

Base : élèves non-juifs ayant une opinion sur le sujet

## PROPORTION D'ÉLÈVES QUI REFUSERAIENT L'INVITATION D'UN(E) ÉLÈVE JUI(F/VE)...



Réponses selon la religion

- Musulmans
- Protestants \*
- Catholiques
- Sans religion



Réponses selon l'origine géographique des parents

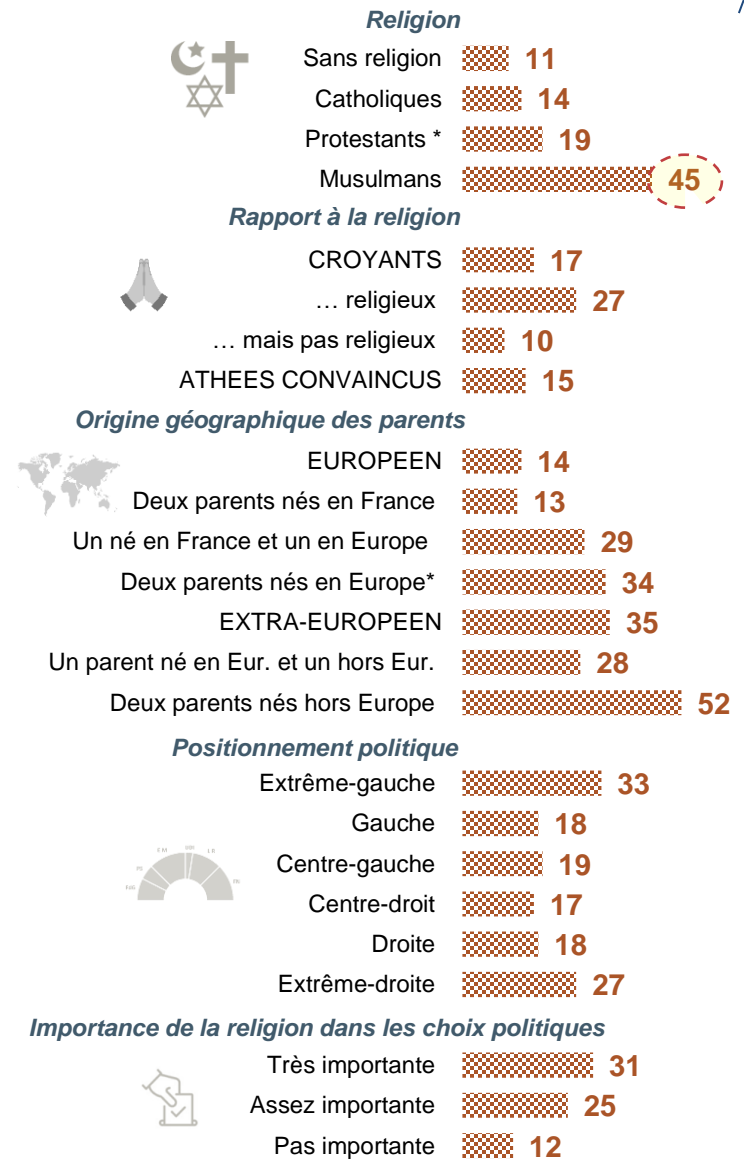
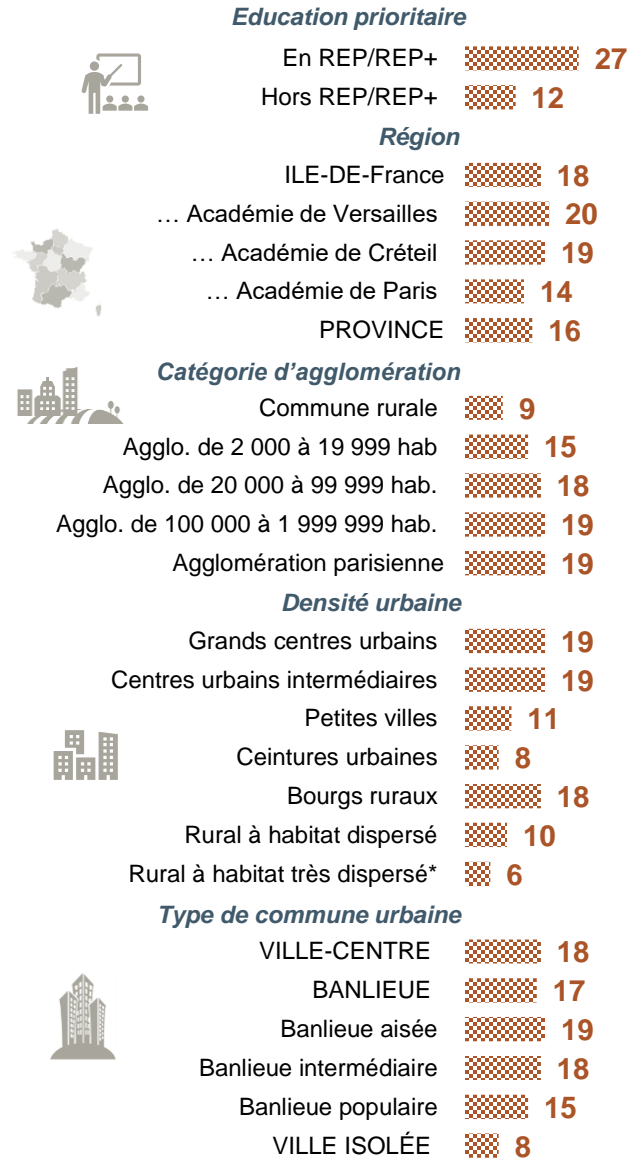
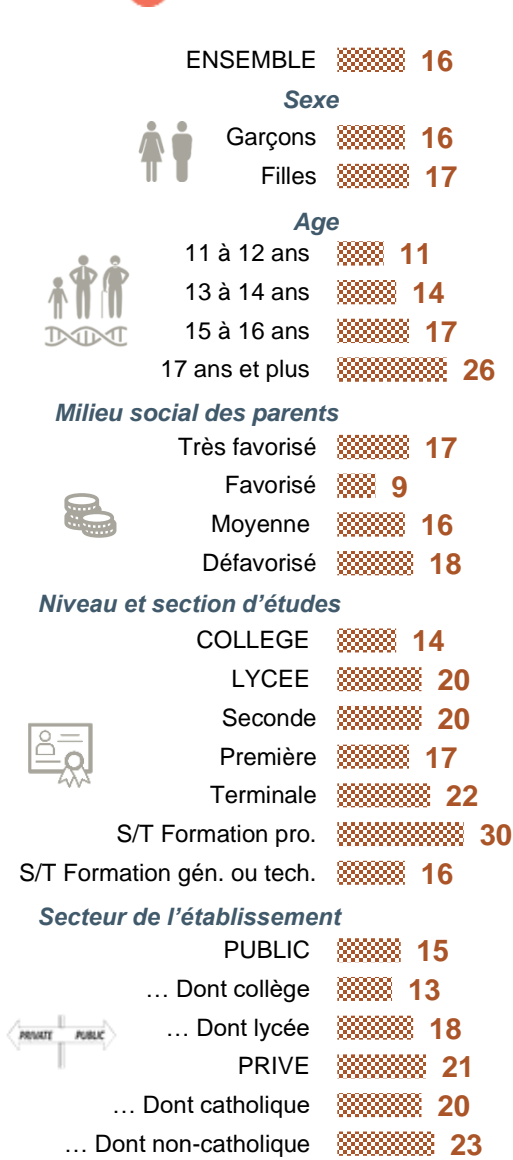
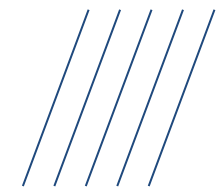
- Européenne
- Européenne et Extra-européenne
- Extra-européenne





# FOCUS sur le profil des élèves qui n'accepteraient pas de nouer certaines relations avec des élèves de religion juive

Note de lecture : 45% des musulmans n'accepteraient pas de nouer certaines relations avec des élèves de religion juives



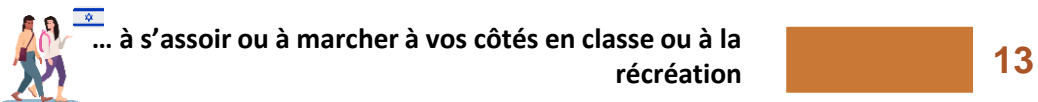
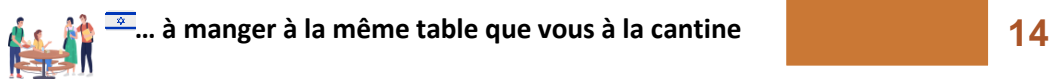
# LA DISPOSITION À NOUER DES RELATIONS AMICALES OU SENTIMENTALES AVEC UN ÉLÈVE AFFICHANT SON SOUTIEN A ISRAËL



Q : Et dans l'hypothèse où un(e) élève juif(f/ve) afficherait son soutien à l'Etat d'Israël, accepteriez-vous son invitation... ?

Base : élèves non-juifs ayant une opinion sur le sujet

## PROPORTION D'ÉLÈVES QUI REFUSERAIENT L'INVITATION D'UN(E) ÉLÈVE JUI(F/VE) AFFICHANT SON SOUTIEN À ISRAËL...



Réponses selon la religion

- Musulmans
- Protestants \*
- Catholiques
- Sans religion



Réponses selon l'origine géographique des parents

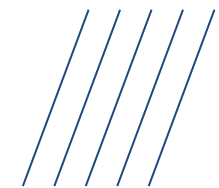
- Européenne
- Européenne et Extra-européenne
- Extra-européenne





# FOCUS sur le profil des élèves qui n'accepteraient pas de nouer certaines relations avec des élèves de religion juive affichant leur soutien à Israël

Note de lecture : 72% des musulmans n'accepteraient pas de nouer certaines relations avec des élèves juives affichant son soutien à Israël



ENSEMBLE 37

## Sexe

Garçons 33  
Filles 40

## Age

11 à 12 ans 35  
13 à 14 ans 31  
15 à 16 ans 33  
17 ans et plus 50

## Milieu social des parents

Très favorisé 39  
Favorisé 27  
Moyenne 40  
Défavorisé 36

## Niveau et section d'études

COLLEGE 34  
LYCEE 40  
Seconde 37  
Première 31  
Terminale 51  
S/T Formation pro. 43  
S/T Formation gén. ou tech. 39

## Secteur de l'établissement

PUBLIC 36  
... Dont collège 33  
... Dont lycée 40  
PRIVE 39  
... Dont catholique 36  
... Dont non-catholique 53

## Education prioritaire

En REP/REP+ 42  
Hors REP/REP+ 32

## Région

ILE-DE-France 40  
... Académie de Versailles 43  
... Académie de Créteil 40  
... Académie de Paris 34  
PROVINCE 36

## Catégorie d'agglomération

Commune rurale 24  
Agglo. de 2 000 à 19 999 hab 40  
Agglo. de 20 000 à 99 999 hab. 36  
Agglo. de 100 000 à 1 999 999 hab. 40  
Agglomération parisienne 39

## Densité urbaine

Grands centres urbains 40  
Centres urbains intermédiaires 38  
Petites villes 38  
Ceintures urbaines 28  
Bourgs ruraux 36  
Rural à habitat dispersé 31  
Rural à habitat très dispersé\* 10

## Type de commune urbaine

VILLE-CENTRE 38  
BANLIEUE 39  
Banlieue aisée 41  
Banlieue intermédiaire 38  
Banlieue populaire 39  
VILLE ISOLÉE 42

## Religion

Sans religion 33  
Catholiques 30  
Protestants\* 45  
Musulmans 72

## Rapport à la religion

CROYANTS 37  
... religieux 47  
... mais pas religieux 30  
ATHEES CONVAINCUS 37

## Origine géographique des parents

EUROPEEN 33  
Deux parents nés en France 33  
Un né en France et un en Europe 42  
Deux parents nés en Europe\* 41  
EXTRA-EUROPEEN 58  
Un parent né en Eur. et un hors Eur. 51  
Deux parents nés hors Europe 72

## Positionnement politique

Extrême-gauche 61  
Gauche 48  
Centre-gauche 45  
Centre-droit 32  
Droite 33  
Extrême-droite 40

## Importance de la religion dans les choix politiques

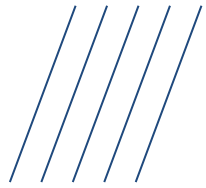
Très importante 48  
Assez importante 46  
Pas importante 32



B

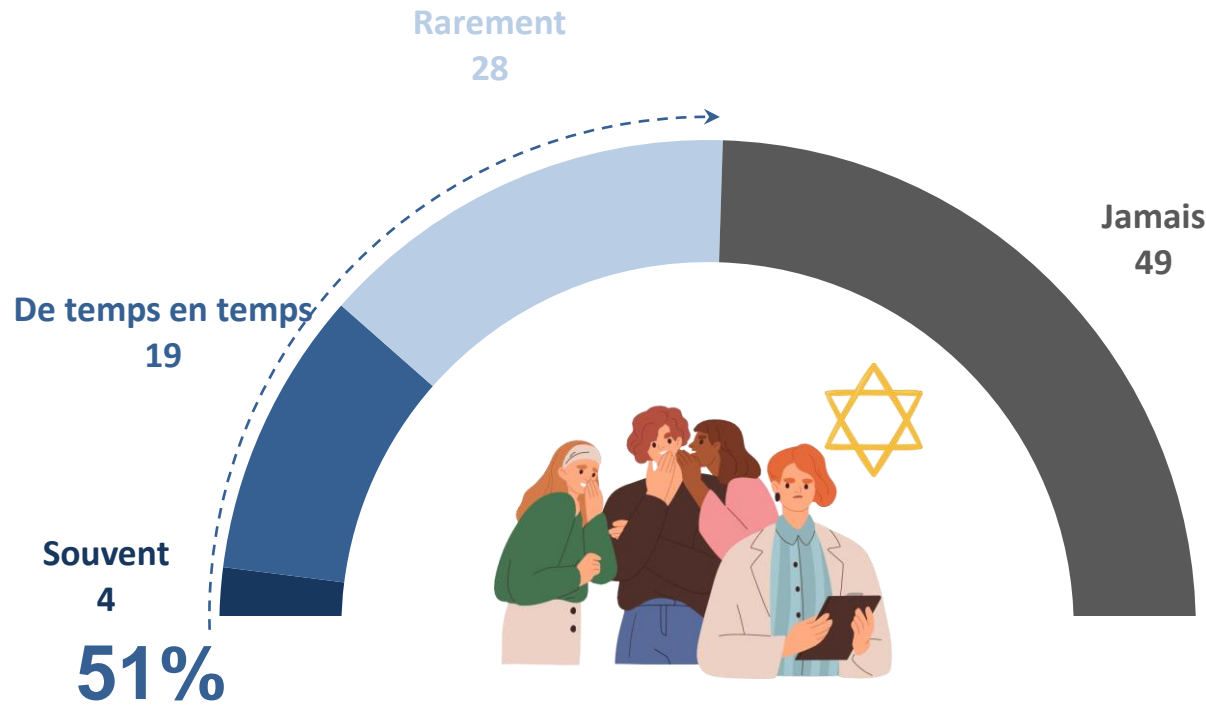
PRÉJUGÉS ANTI-JUIFS ET  
NIVEAU DE MÉCONNAISSANCE  
DE L'ANTISÉMITISME

# LA FRÉQUENCE DE PROPOS ANTISÉMITES PROFÉRÉS PAR SON ENTOURAGE

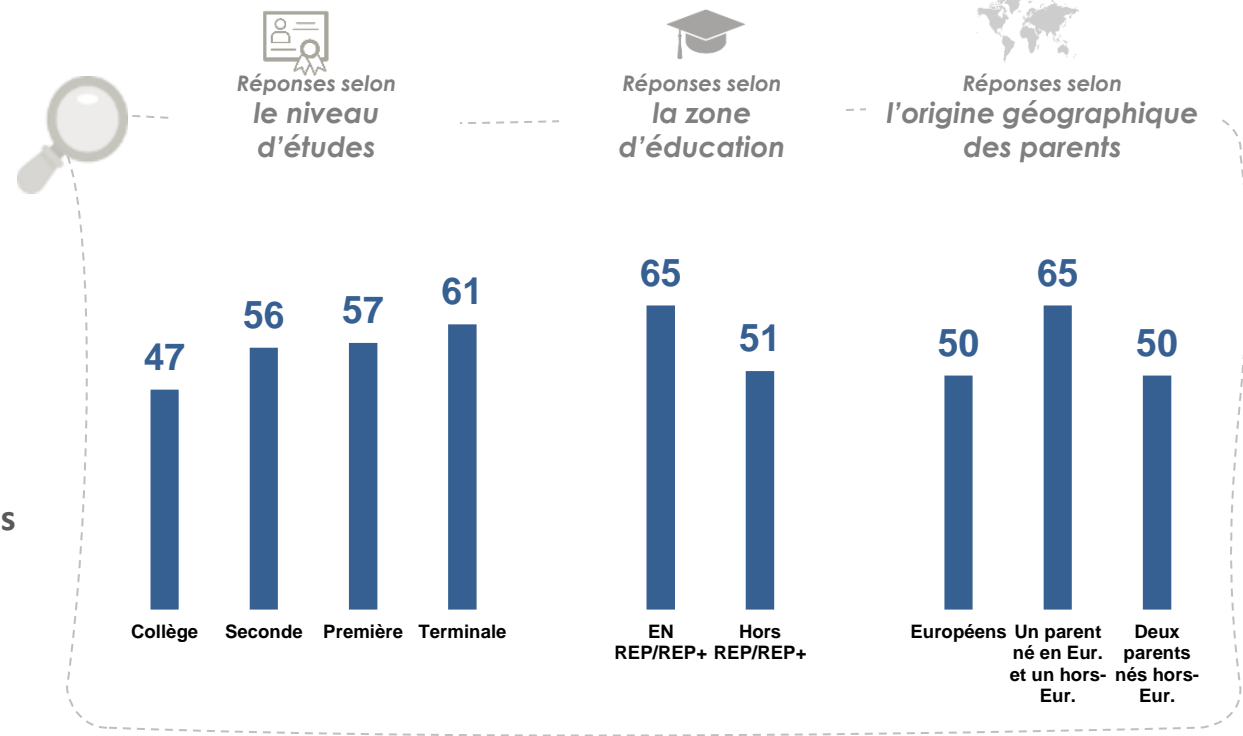


Q : Vous est-il déjà arrivé d'entendre dire dans votre entourage du mal des juifs ?

Base : Ensemble des élèves



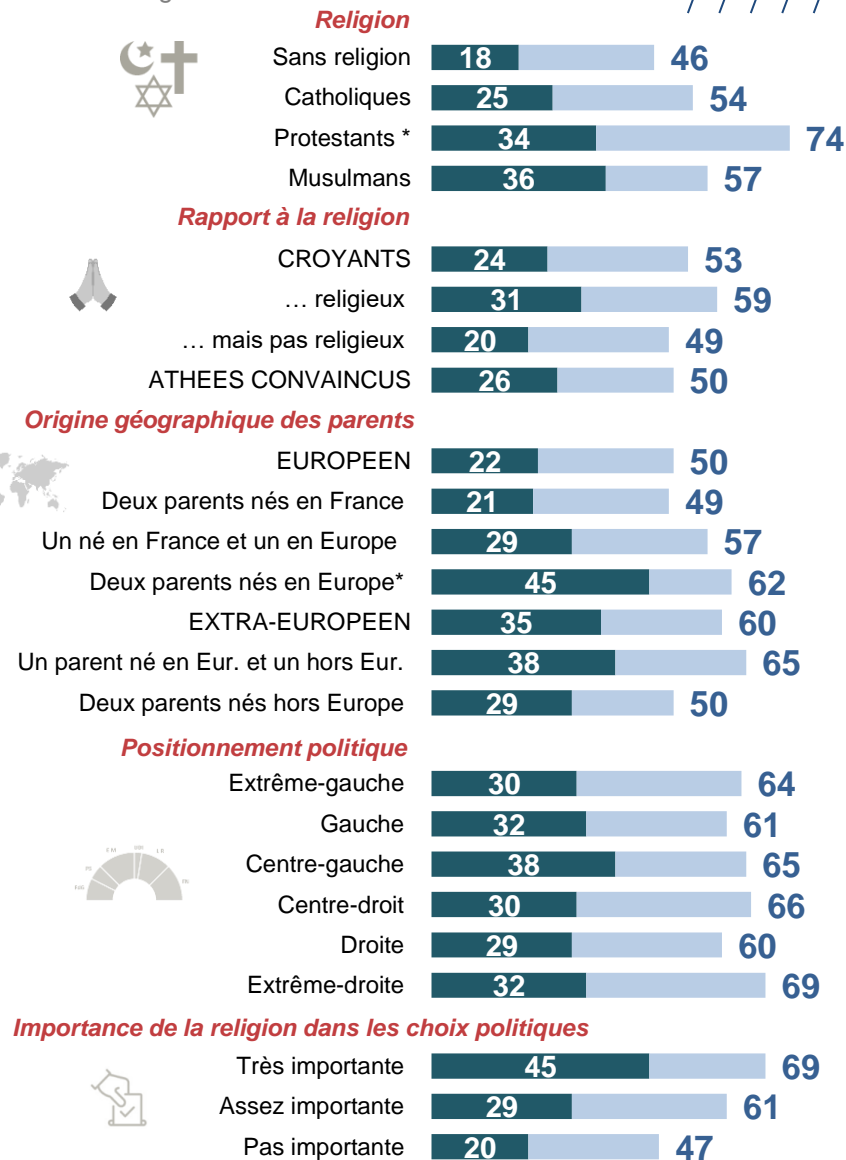
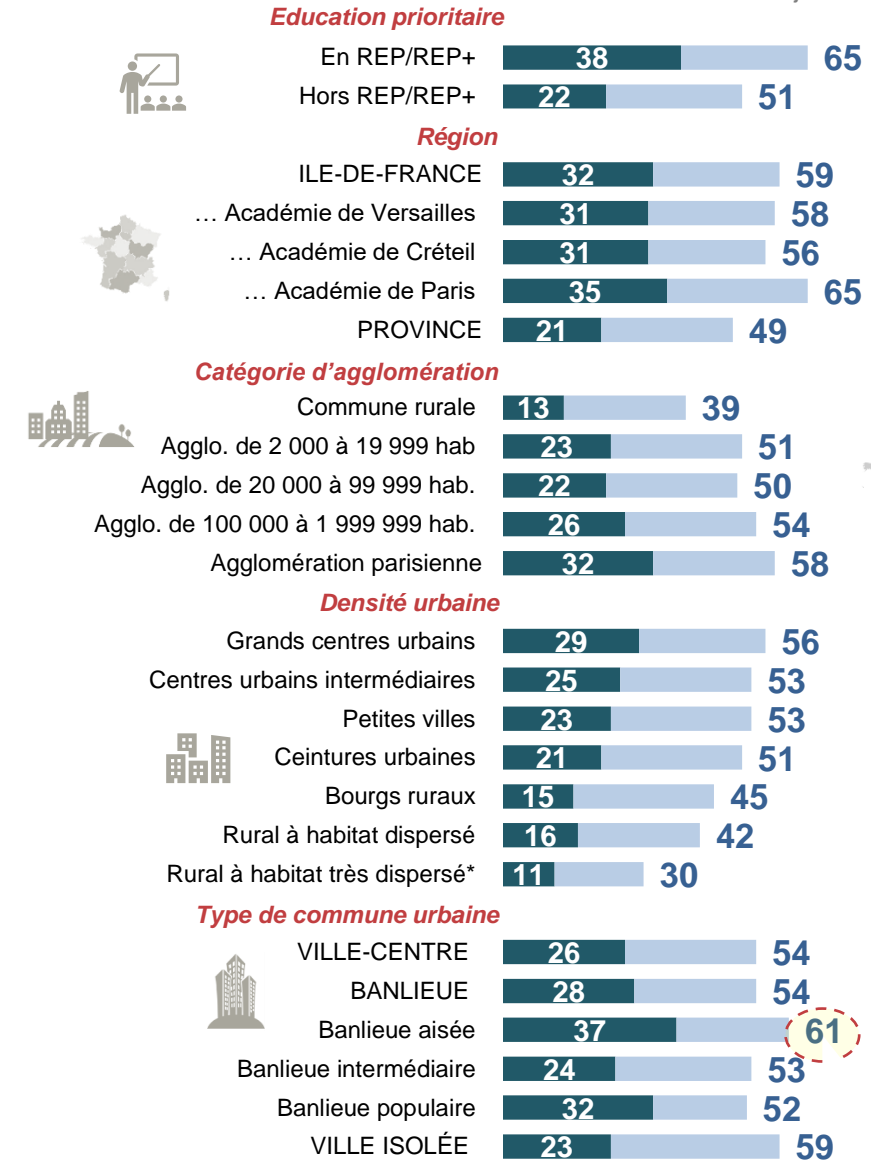
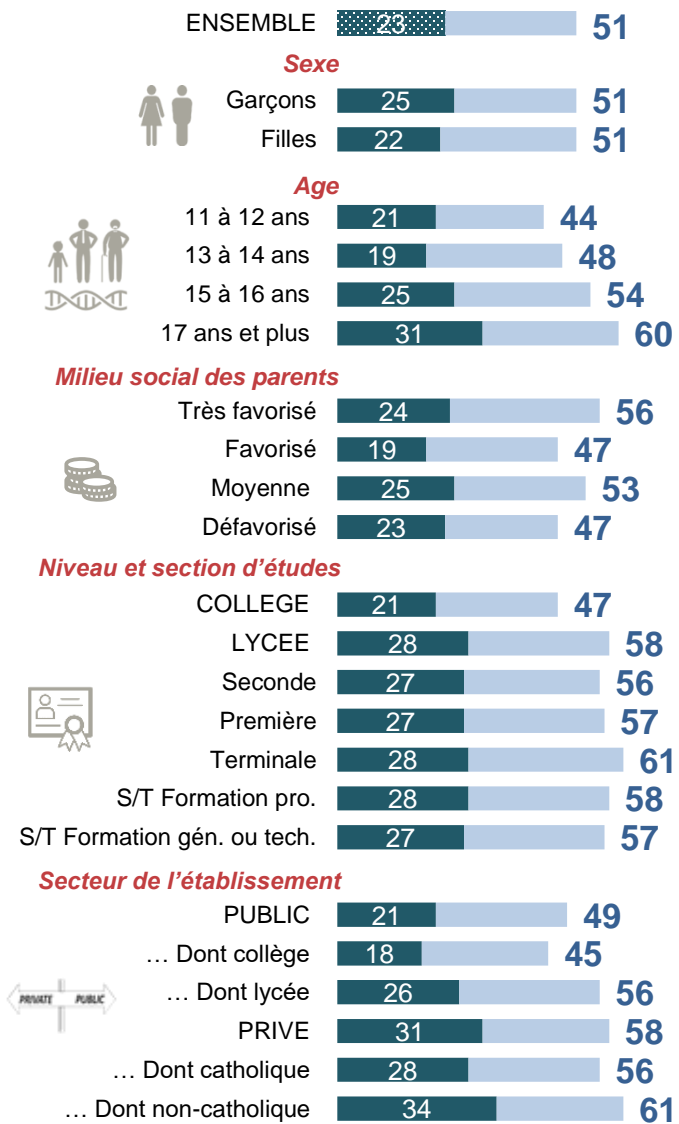
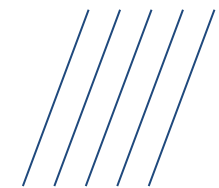
**51%** des élèves ont déjà entendu dire du mal des juifs dans leur entourage





# FOCUS sur le profil des élèves qui ont déjà entendu du mal des juifs dans leur entourage

Note de lecture : 61% des élèves de banlieue aisée ont déjà entendu du mal des juifs dans leur entourage

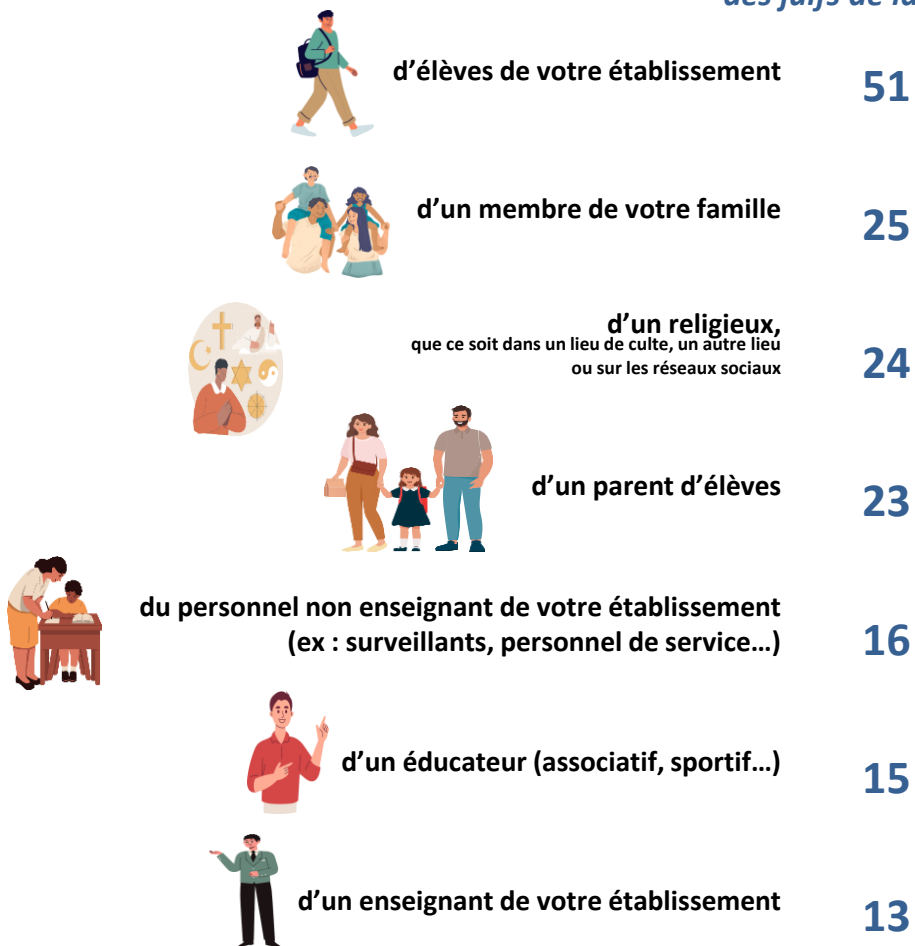


# LA FRÉQUENCE DE PROPOS ANTISÉMITES PROFÉRÉS PAR LES DIFFÉRENTS TYPES D'ENTOURAGE

Q : Et plus précisément, vous est-il déjà arrivé d'entendre dire du mal des juifs de la part... ?

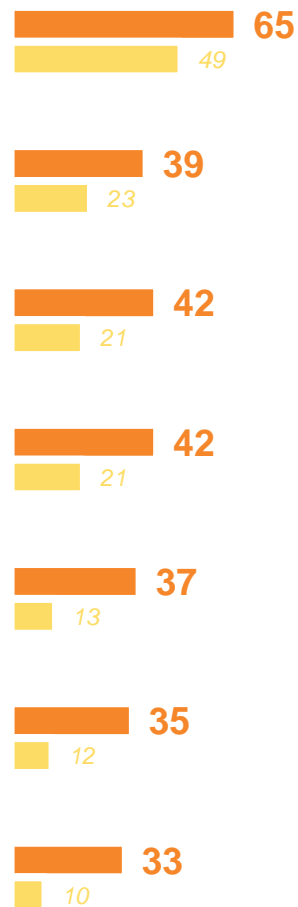
Base : Ensemble des élèves

Proportion d'élèves ayant déjà entendu dire du mal des juifs de la part...



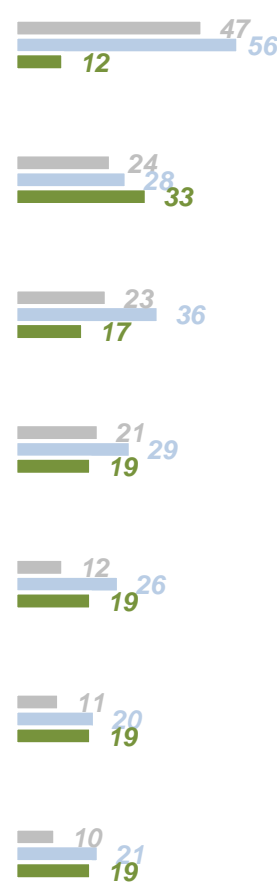
Réponses selon la zone d'éducation

REP/REP+  
Hors REP/REP+



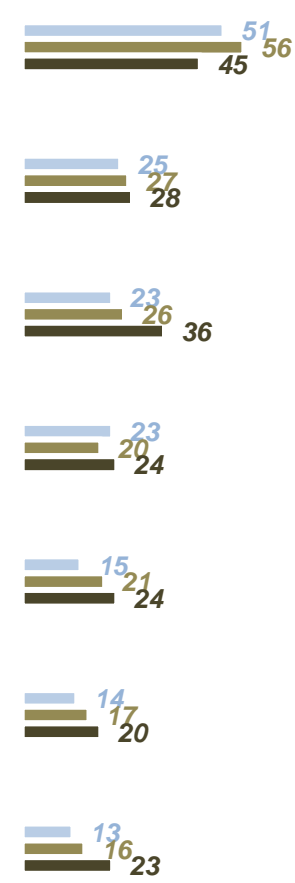
Réponses selon la religion

Musulmans  
Catholiques  
Sans religion

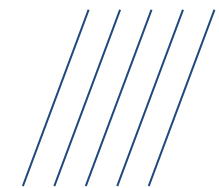


Réponses selon l'origine géographique des parents

Européenne  
Européenne et Extra-européenne  
Extra-européenne



# L'EXPOSITION A CERTAINES INSULTES ANTISÉMITES OU PROPOS STIGMATISANTS DANS SON ÉTABLISSEMENT SCOLAIRE



Q : Au cours de votre scolarité, avez-vous déjà entendu dans l'enceinte de votre établissement les propos suivants ?



Base : Ensemble des élèves

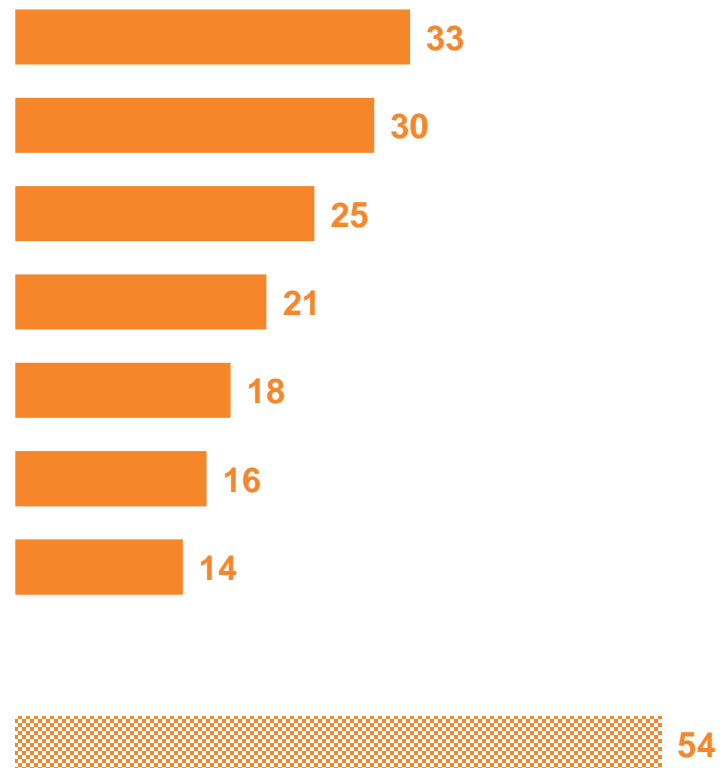
## Proportion d'élèves ayant déjà entendu les propos suivants



Réponses selon la zone d'éducation

## Proportion d'élèves en REP/REP+ ayant déjà entendu les propos suivants

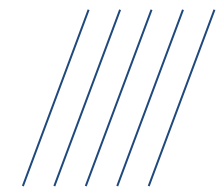
Base : élèves en REP/REP+





# sur le profil des élèves ayant déjà été exposés à ces propos antisémites dans l'enceinte de leur établissement

Note de lecture : 48% des élèves âgés de 17 et plus ont déjà été exposés à des propos antisémites



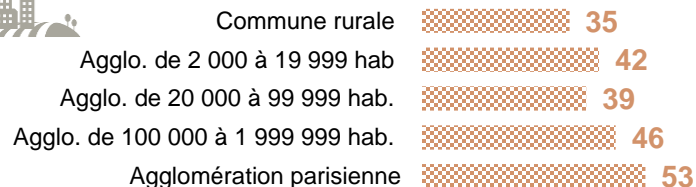
## Education prioritaire



## Région



## Catégorie d'agglomération



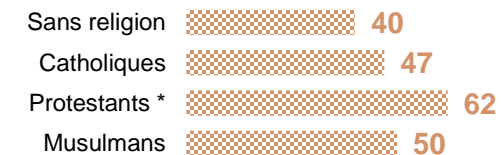
## Densité urbaine



## Type de commune urbaine



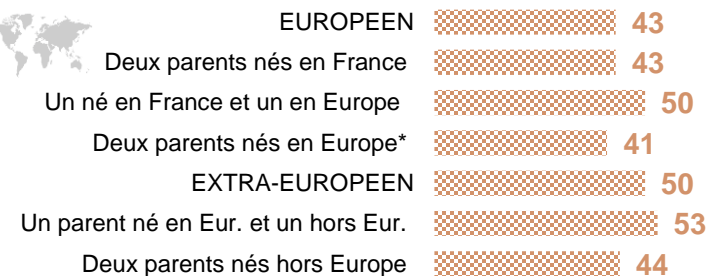
## Religion



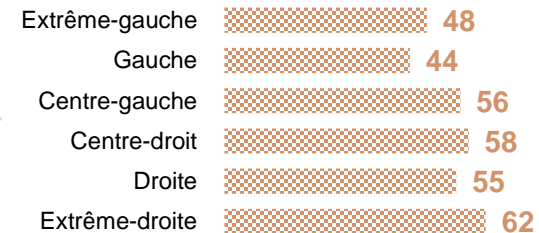
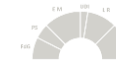
## Rapport à la religion



## Origine géographique des parents



## Positionnement politique



## Importance de la religion dans les choix politiques

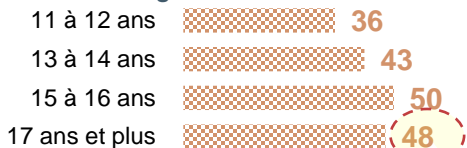


ENSEMBLE 44

## Sexe



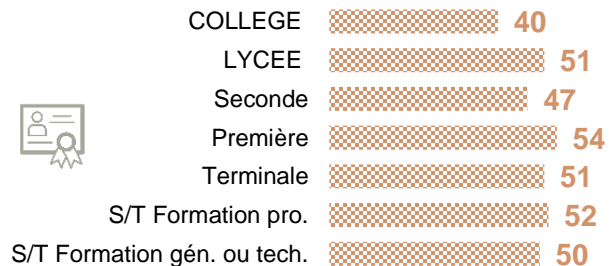
## Age



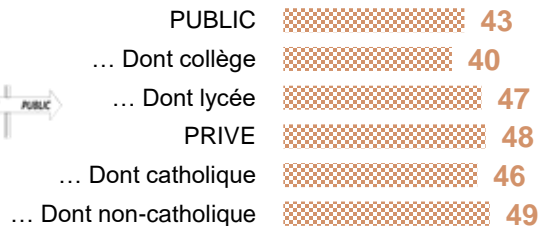
## Milieu social des parents



## Niveau et section d'études



## Secteur de l'établissement



# L'ADHÉSION À DES PRÉJUGÉS ANTI-JUIFS

Q : Voici un certain nombre d'opinions que l'on entend parfois à propos des juifs. Pour chacune d'entre elles, pensez-vous qu'elle est vraie ou fausse ?

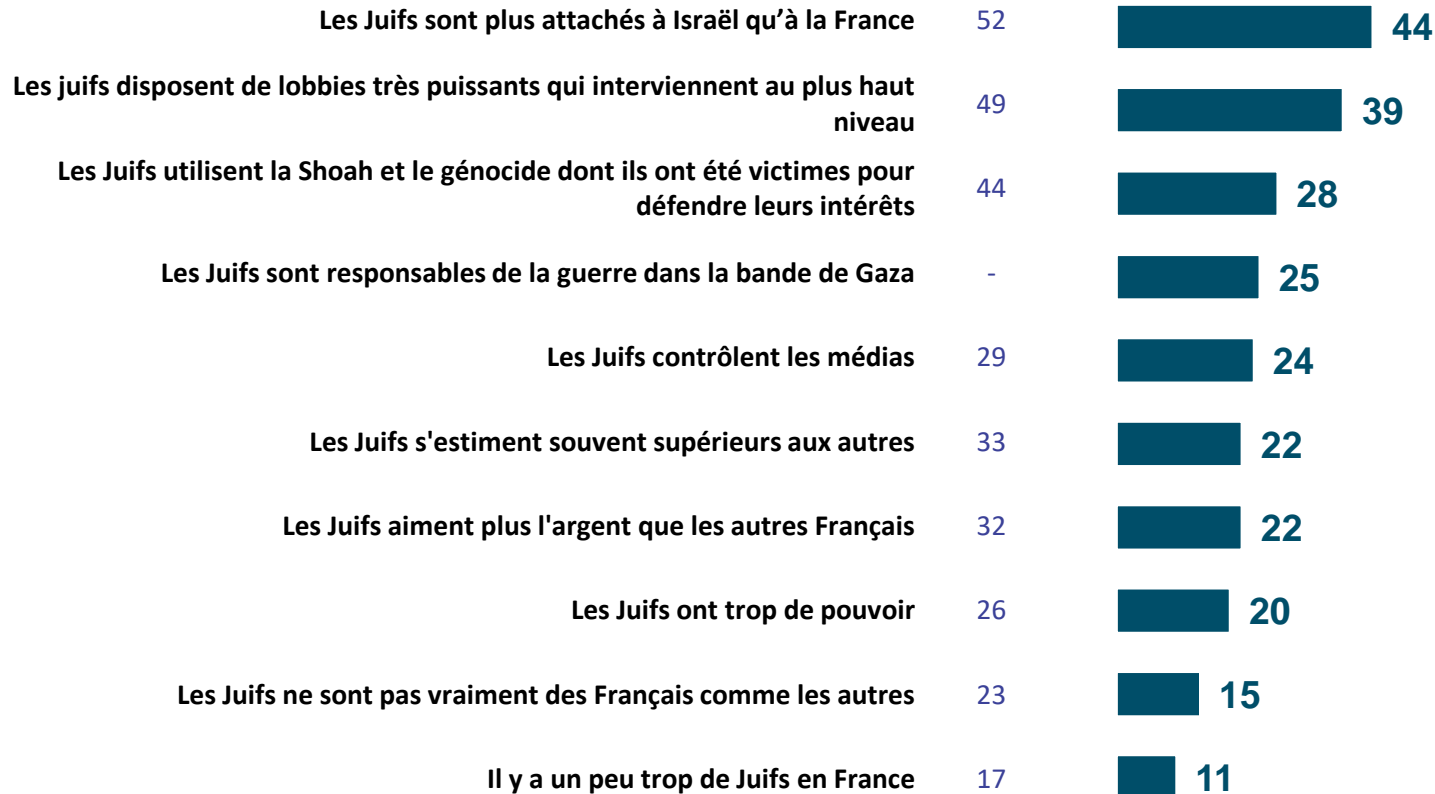
Base : Elèves ayant une opinion sur le sujet



 Ensemble des Français  
Septembre 2024 \*

Réponses de l'ensemble des élèves

## TAUX D'ADHÉSION AUX IDEES SUIVANTES

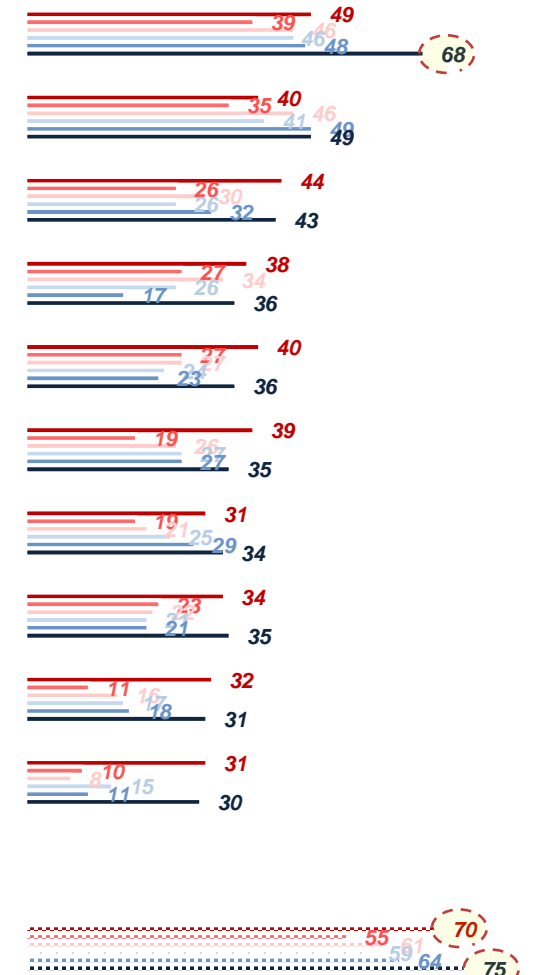


PROPORTION D'ÉLÈVES QUI ADHÈRENT À AU MOINS UN PRÉJUGÉ ANTI-JUIF



Réponses selon le positionnement idéologique

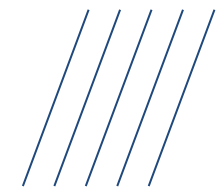
■ Extrême-gauche ■ Centre-droit  
■ Gauche ■ Droite  
■ Centre-gauche ■ Extrême-droite





# FOCUS sur le profil des élèves qui adhèrent à au moins un préjugé anti-juif

Note de lecture : 81% des élèves musulmans adhèrent à au moins un préjugé anti-juif



ENSEMBLE 54

### Sexe

Garçons 56  
Filles 52

### Age

11 à 12 ans 49  
13 à 14 ans 49  
15 à 16 ans 58  
17 ans et plus 62

### Milieu social des parents

Très favorisé 56  
Favorisé 44  
Moyenne 56  
Défavorisé 54

### Niveau et section d'études

COLLEGE 51  
LYCEE 59  
Seconde 57  
Première 58  
Terminale 62  
S/T Formation pro. 65  
S/T Formation gén. ou tech. 57

### Secteur de l'établissement

PUBLIC 53  
... Dont collège 50  
... Dont lycée 58  
PRIVE 58  
... Dont catholique 55  
... Dont non-catholique 58

### Education prioritaire

En REP/REP+ 66  
Hors REP/REP+ 52

### Région

ILE-DE-France 61  
... Académie de Versailles 61  
... Académie de Créteil 57  
... Académie de Paris 68  
PROVINCE 52

### Catégorie d'agglomération

Commune rurale 42  
Agglo. de 2 000 à 19 999 hab. 57  
Agglo. de 20 000 à 99 999 hab. 53  
Agglo. de 100 000 à 1 999 999 hab. 55  
Agglomération parisienne 60

### Densité urbaine

Grands centres urbains 58  
Centres urbains intermédiaires 56  
Petites villes 54  
Ceintures urbaines 54  
Bourgs ruraux 48  
Rural à habitat dispersé 49  
Rural à habitat très dispersé\* 22

### Type de commune urbaine

VILLE-CENTRE 58  
BANLIEUE 54  
Banlieue aisée 54  
Banlieue intermédiaire 53  
Banlieue populaire 58  
VILLE ISOLÉE 61

### Religion

Sans religion 49  
Catholiques 52  
Protestants\* 71  
Musulmans 81

### Rapport à la religion

CROYANTS 55  
... religieux 65  
... mais pas religieux 49  
ATHEES CONVAINCUS 53

### Origine géographique des parents

EUROPEEN 52  
Deux parents nés en France 51  
Un né en France et un en Europe 65  
Deux parents nés en Europe\* 81  
EXTRA-EUROPEEN 69  
Un parent né en Eur. et un hors Eur. 64  
Deux parents nés hors Europe 79

### Positionnement politique

Extrême-gauche 70  
Gauche 55  
Centre-gauche 61  
Centre-droit 59  
Droite 64  
Extrême-droite 75

### Importance de la religion dans les choix politiques

Très importante 73  
Assez importante 65  
Pas importante 49

# LE DEGRÉ D'ACCEPTABILITÉ DE PROPOS STIGMATISANTS OU SUPPOSÉMENT HUMORISTIQUE A L'ÉGARD DES JUIFS



Réponses selon le positionnement idéologique

■ Extrême-gauche ■ Centre-droit  
■ Gauche ■ Droite  
■ Centre-gauche ■ Extrême-droite

Q : Pour chacun des comportements suivants, diriez-vous qu'il s'agit d'un comportement acceptable, pas acceptable mais compréhensible ou jamais acceptable ?

Base : Ensemble des élèves

« Humour »

Proportion d'élèves qui estiment « acceptable »...



Faire une blague à un élève juif en lui disant qu'il est radin



Faire une blague sur la Shoah, les camps d'extermination



Stigmatisation / Agression



Mettre à l'écart un élève juif en raison de son soutien à Israël



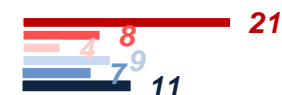
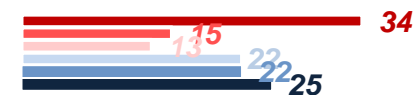
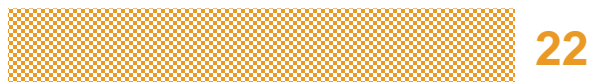
Critiquer un élève juif en raison de la politique de l'Etat d'Israël à Gaza et en Cisjordanie



Bousculer ou être physiquement agressif envers un élève juif en raison de son soutien à Israël



PROPORTION D'ÉLÈVES ACCEPTANT AU MOINS UN DE CES PROPOS STIGMATISANTS OU SUPPOSÉMENT HUMORISTIQUE A L'ÉGARD DES JUIFS



# LA CONNAISSANCE DES PRINCIPAUX MOMENTS DE L'HISTOIRE DE L'ANTISÉMITISME EN FRANCE

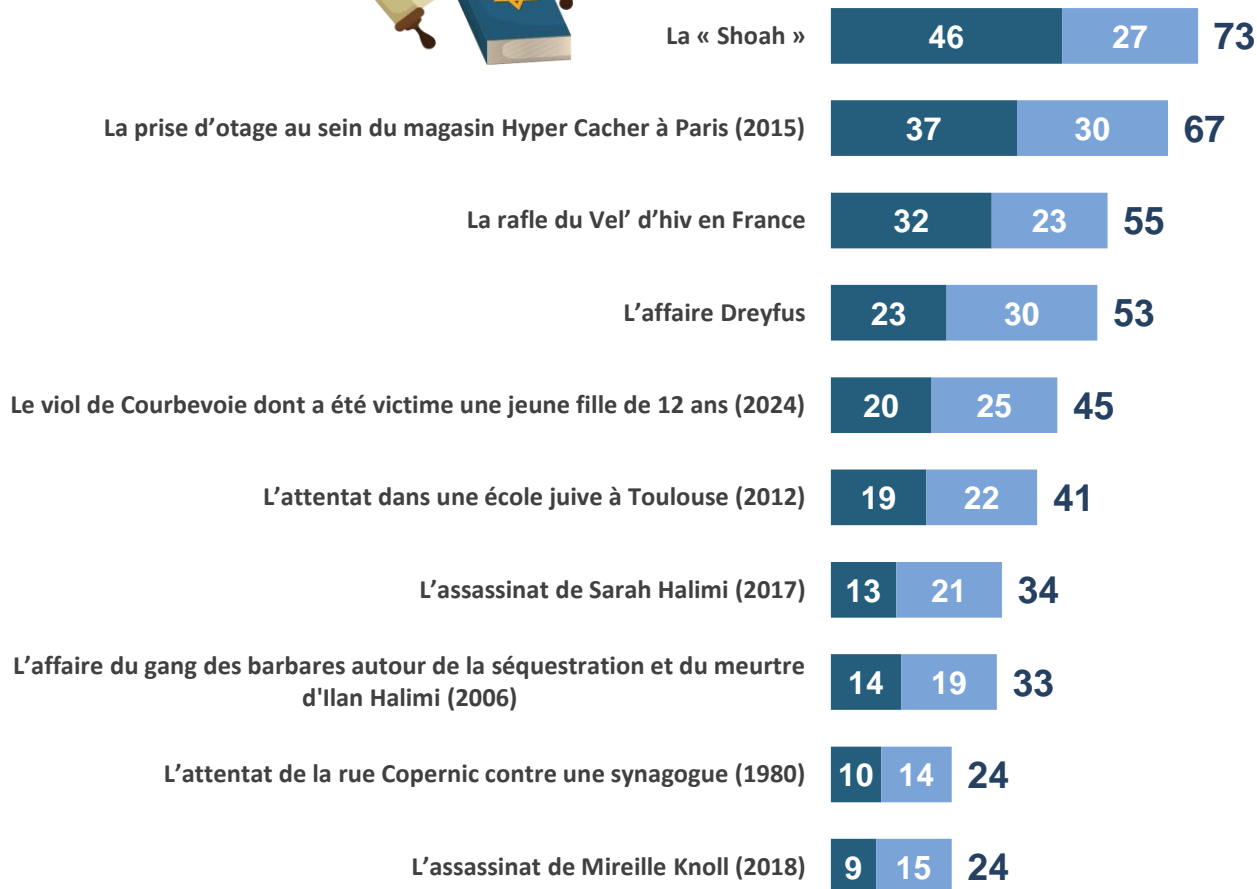
Q : Personnellement, avez-vous déjà entendu parler de... ?

Base : Ensemble des élèves



Proportion d'élèves ayant déjà entendu parler de...

Oui, et vous voyez précisément ce dont il s'agit  
Oui, mais vous ne voyez que vaguement ce dont il s'agit

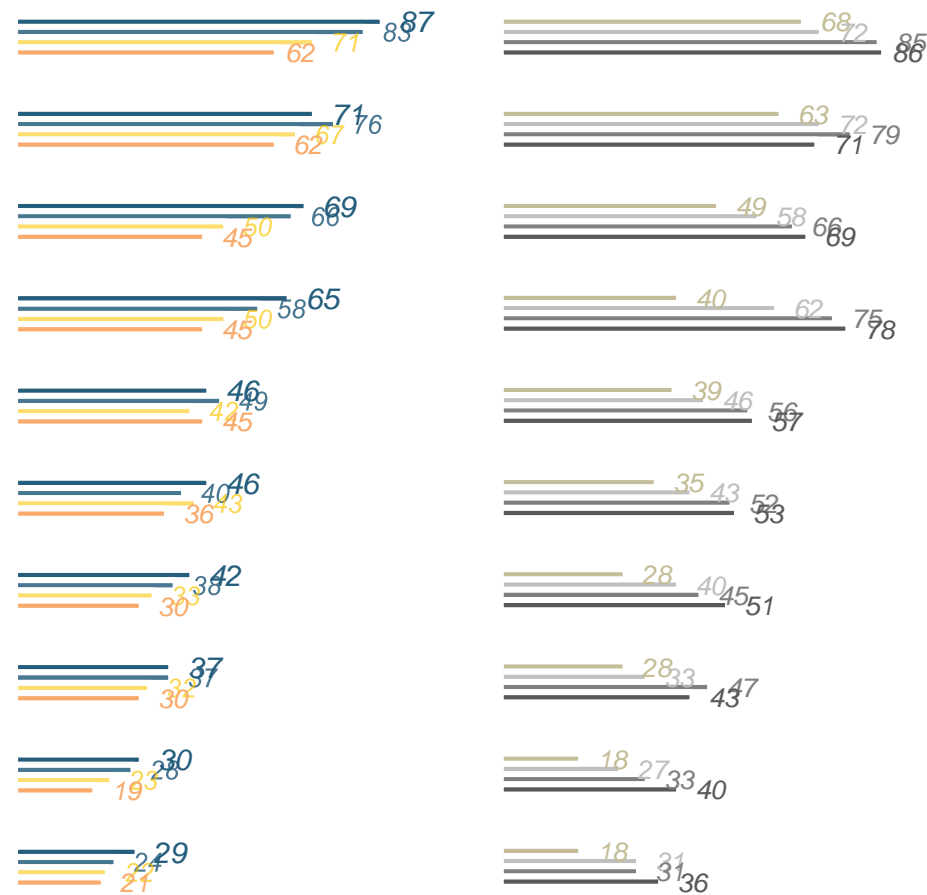


Réponses selon le milieu social des parents

Réponses selon le niveau d'études

Très favorisé  
Favorisée  
Moyenne  
Défavorisée

Collège  
Seconde  
Première  
Terminale





C

## LA CONFRONTATION À DES FORMES D'ANTISÉMITISME

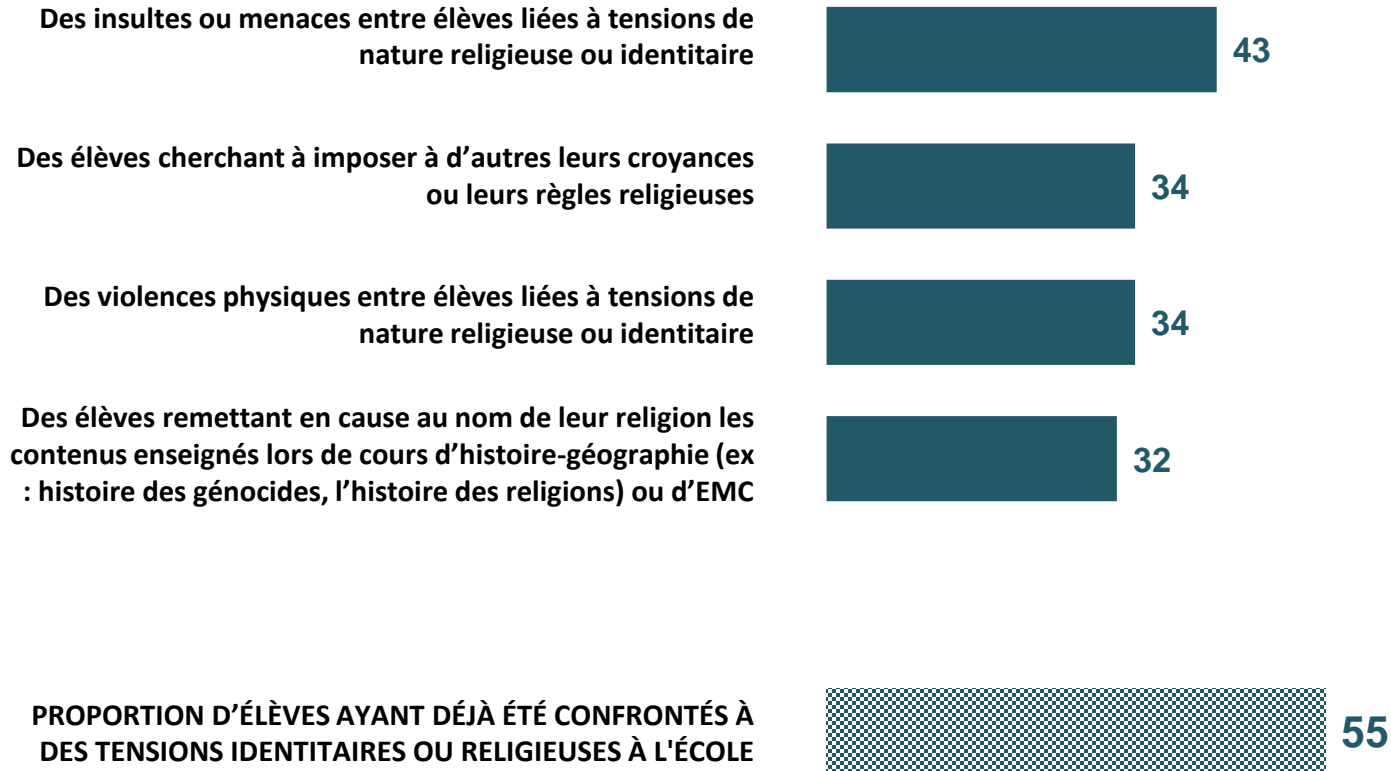
# LA CONFRONTATION À DES TENSIONS IDENTITAIRES OU RELIGIEUSES À L'ÉCOLE

Q : Au cours de votre scolarité, au sein de votre établissement, avez-vous déjà observé les faits suivants de la part d'élèves ?

Base : Ensemble des élèves



## Proportion d'élèves confrontés dans leur établissement à...



## Réponses selon la zone d'éducation

■ REP/REP+  
■ Hors REP/REP+



## Réponses selon le type de commune

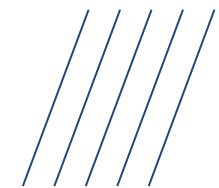
■ Ville-centre  
■ Banlieue populaire  
■ Banlieue aisée  
■ Commune rurale





# FOCUS sur le profil des élèves ayant déjà été confrontés à au moins une tension identitaire ou religieuse à l'école

Note de lecture : 73% des élèves en REP/REP+ ont déjà été confrontés à au moins une tension identitaire ou religieuse à l'école



ENSEMBLE 55

## Sexe

Garçons 57  
Filles 53

## Age

11 à 12 ans 47  
13 à 14 ans 53  
15 à 16 ans 58  
17 ans et plus 65

## Milieu social des parents

Très favorisé 56  
Favorisé 54  
Moyenne 58  
Défavorisé 52

## Niveau et section d'études

COLLEGE 51  
LYCEE 62  
Seconde 57  
Première 63  
Terminale 65  
S/T Formation pro. 68  
S/T Formation gén. ou tech. 59

## Secteur de l'établissement

PUBLIC 55  
... Dont collège 50  
... Dont lycée 62  
PRIVE 55  
... Dont catholique 53  
... Dont non-catholique 66

## Education prioritaire

En REP/REP+ 73  
Hors REP/REP+ 51

## Région

ILE-DE-France 62  
... Académie de Versailles 62  
... Académie de Créteil 62  
... Académie de Paris 63  
PROVINCE 53

## Catégorie d'agglomération

Commune rurale 44  
Agglo. de 2 000 à 19 999 hab. 53  
Agglo. de 20 000 à 99 999 hab. 52  
Agglo. de 100 000 à 1 999 999 hab. 59  
Agglomération parisienne 62

## Densité urbaine

Grands centres urbains 60  
Centres urbains intermédiaires 58  
Petites villes 53  
Ceintures urbaines 54  
Bourgs ruraux 47  
Rural à habitat dispersé 44  
Rural à habitat très dispersé\* 43

## Type de commune urbaine

VILLE-CENTRE 58  
BANLIEUE 58  
Banlieue aisée 55  
Banlieue intermédiaire 58  
Banlieue populaire 62  
VILLE ISOLÉE 61

## Religion

Sans religion 51  
Catholiques 57  
Protestants\* 78  
Musulmans 58

## Rapport à la religion

CROYANTS 56  
... religieux 60  
... mais pas religieux 54  
ATHEES CONVAINCUS 54

## Origine géographique des parents

EUROPEEN 55  
Deux parents nés en France 55  
Un né en France et un en Europe 60  
Deux parents nés en Europe\* 66  
EXTRA-EUROPEEN 57  
Un parent né en Eur. et un hors Eur. 57  
Deux parents nés hors Europe 55

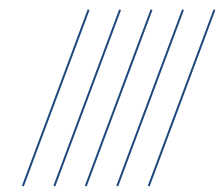
## Positionnement politique

Extrême-gauche 72  
Gauche 60  
Centre-gauche 64  
Centre-droit 64  
Droite 67  
Extrême-droite 74

## Importance de la religion dans les choix politiques

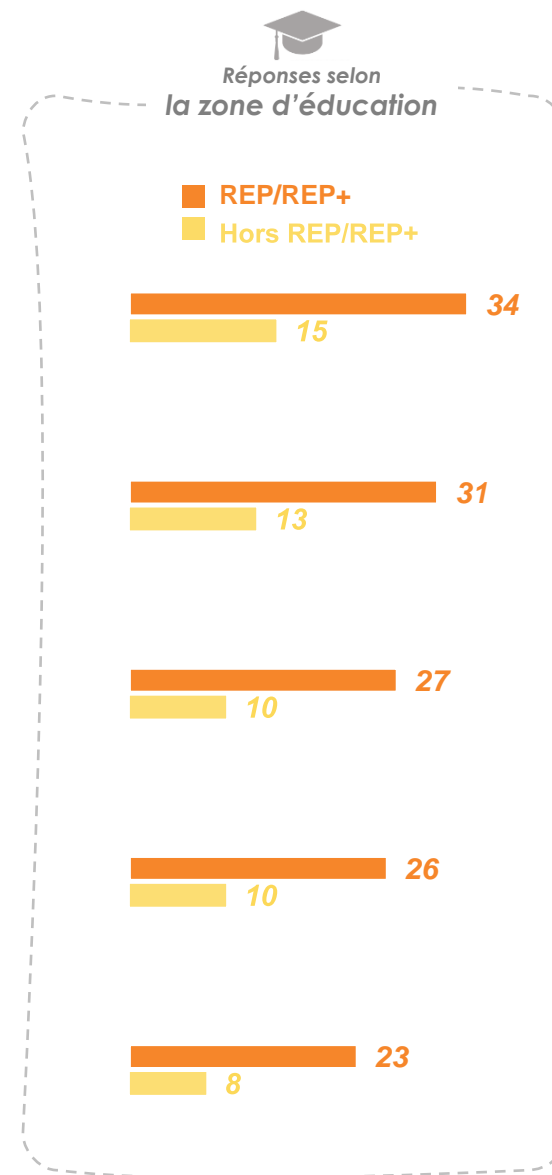
Très importante 73  
Assez importante 71  
Pas importante 49

# L'ÉVALUATION PAR LES ÉLÈVES DU NIVEAU D'ANTISÉMITISME ET D'ANTISIONISME DANS LEUR ÉTABLISSEMENT



Q : D'après vous, chacun des phénomènes suivants est-il répandu ou non dans votre établissement scolaire ?

Base : Ensemble des élèves

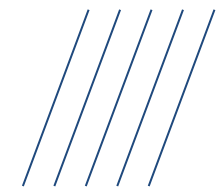




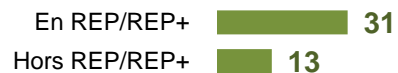
# sur le profil des élèves qui estiment que la détestation d'Israël est répandue dans leur établissement



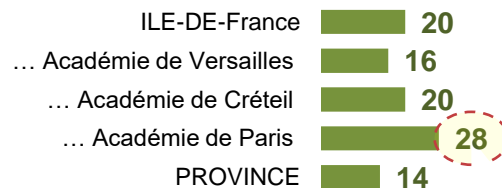
Note de lecture : 28% des élèves de l'académie de Paris estiment que la détestation d'Israël est répandue dans leur établissement



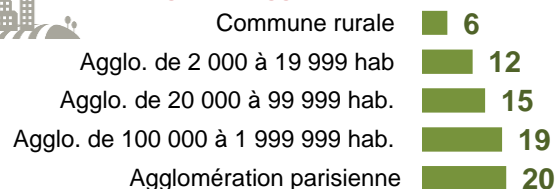
## Education prioritaire



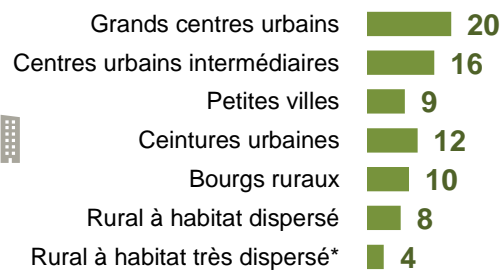
## Région



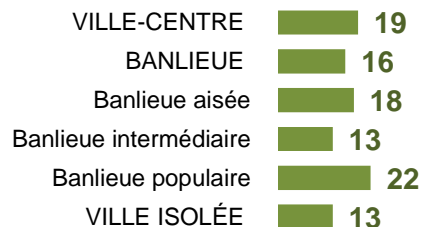
## Catégorie d'agglomération



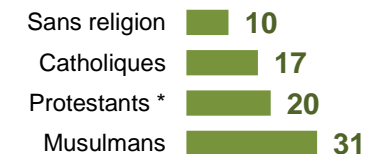
## Densité urbaine



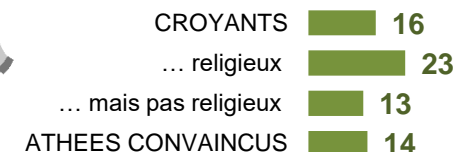
## Type de commune urbaine



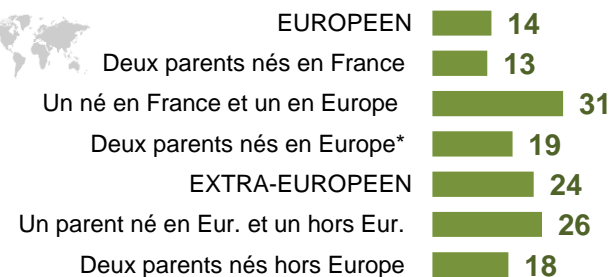
## Religion



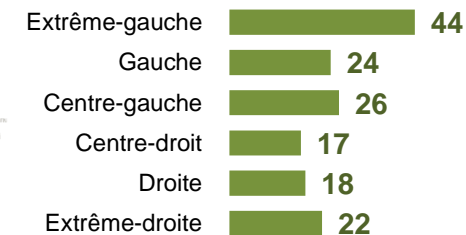
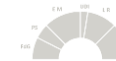
## Rapport à la religion



## Origine géographique des parents



## Positionnement politique



## Importance de la religion dans les choix politiques

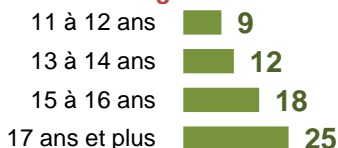


ENSEMBLE 15

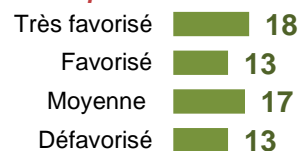
## Sexe



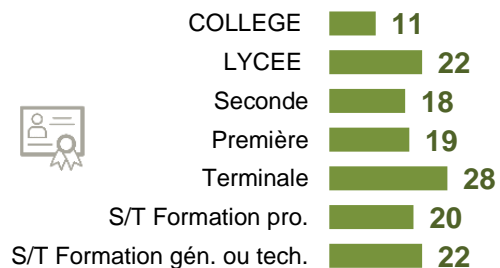
## Age



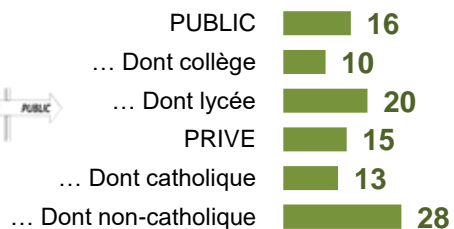
## Milieu social des parents



## Niveau et section d'études



## Secteur de l'établissement



# L'OBSERVATION DE MANIFESTATIONS D'HOSTILITÉ ENVERS LES JUIFS DANS SON ÉTABLISSEMENT

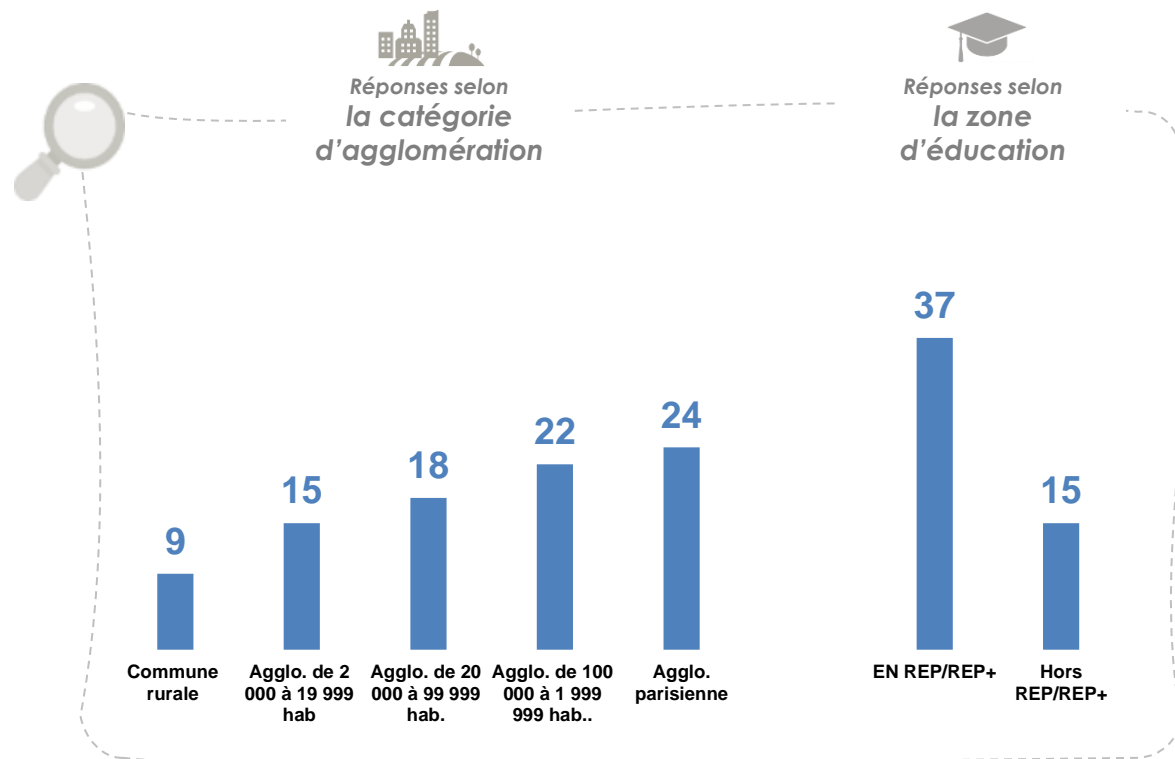
Q : Au cours de votre scolarité, y-a-t-il eu dans votre établissement scolaire des manifestations d'hostilité de la part de certains élèves à l'égard d'autres élèves parce qu'ils étaient juifs ?

Base : Ensemble des élèves

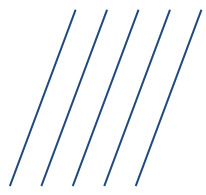


18%

des élèves ont observé des manifestations d'hostilité envers les juifs au cours de leur scolarité



# L'OBSERVATION DE PRESSIONS ENVERS LES ELEVES JUIFS OU PRO-ISRAELIENS

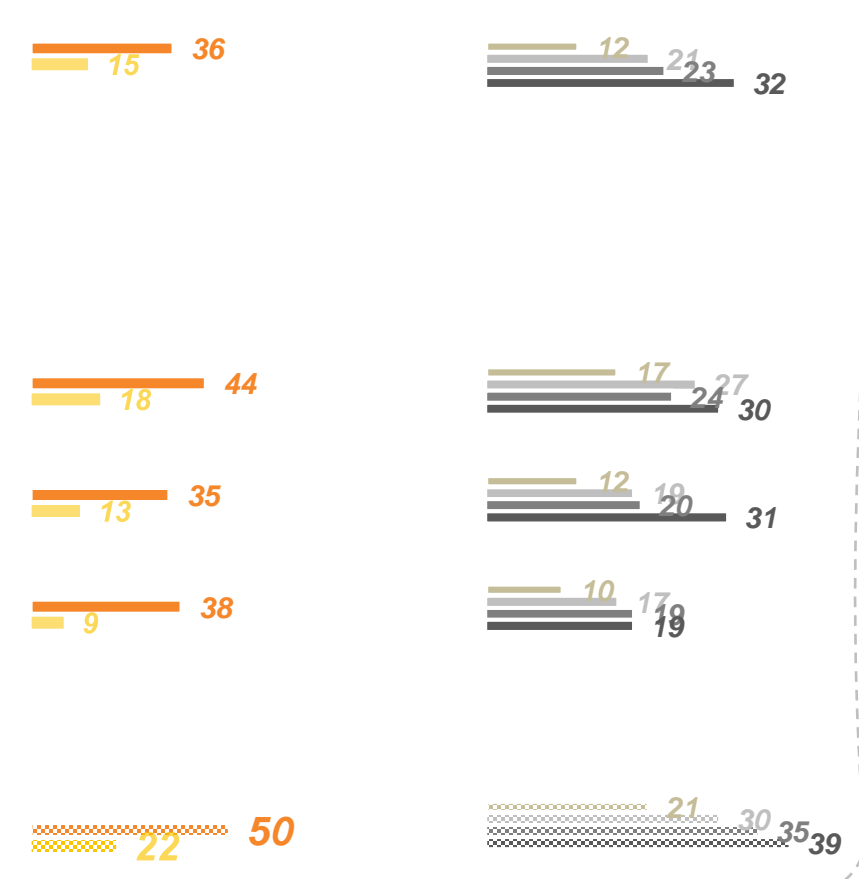


Réponses selon la zone d'éducation

Réponses selon le niveau d'études

■ REP/REP+  
■ Hors REP/REP+

■ Collège  
■ Seconde  
■ Première  
■ Terminale

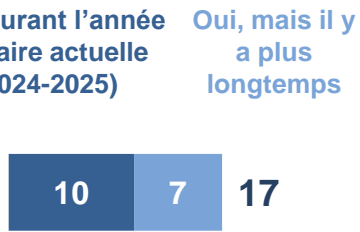


Q : Au cours de votre scolarité, avez-vous déjà vu... ?

Base : ensemble des élèves



... des élèves non juifs qui étaient poussés par d'autres élèves à prendre position sur le conflit israélo-palestinien



Base : Elèves ayant déjà eu des personnes juives parmi leurs camarades de collège ou de lycée



... des élèves juifs qui dissimulaient leur origine ou religion juive dans l'établissement



... des élèves juifs qui étaient poussés par d'autres élèves à prendre position sur le conflit israélo-palestinien



... des élèves juifs qui quittaient ou évitaient un établissement parce qu'ils ne s'y sentaient pas en sécurité



Proportion d'élèves ayant observé des pressions envers les élèves juifs ou pro-israéliens





# sur le profil des élèves ayant vu des élèves juifs quitter un établissement parce qu'ils ne s'y sentaient pas en sécurité

Note de lecture : 23% des élèves vivant en banlieue populaire ont déjà vu observé des élèves juifs quitter un établissement parce qu'ils ne s'y sentaient pas en sécurité

Oui, durant l'année scolaire 2024-2025 **Total Oui**

ENSEMBLE **6** 14

### Sexe

Garçons **7** 16  
Filles **5** 11

### Age

11 à 12 ans **2** 7  
13 à 14 ans **5** 11  
15 à 16 ans **8** 18  
17 ans et plus **9** 20

### Milieu social des parents

Très favorisé **6** 12  
Favorisé **5** 13  
Moyenne **7** 15  
Défavorisé **5** 14

### Niveau et section d'études

COLLEGE **3** 10  
LYCEE **9** 18  
Seconde **11** 17  
Première **7** 19  
Terminale **10** 19  
S/T Formation pro. **12** 27  
S/T Formation gén. ou tech. **8** 15

### Secteur de l'établissement

PUBLIC **6** 12  
... Dont collège **3** 8  
... Dont lycée **8** 15  
PRIVE **7** 21  
... Dont catholique **6** 18  
... Dont non-catholique **8** 23

### Education prioritaire

En REP/REP+ **16** 38  
Hors REP/REP+ **4** 9

### Région

ILE-DE-FRANCE **7** 19  
... Académie de Versailles **7** 16  
... Académie de Créteil **4** 22  
... Académie de Paris **11** 22  
PROVINCE **5** 11

### Catégorie d'agglomération

Commune rurale **3** 8  
Agglo. de 2 000 à 19 999 hab **4** 8  
Agglo. de 20 000 à 99 999 hab. **8** 12  
Agglo. de 100 000 à 1 999 999 hab. **6** 15  
Agglomération parisienne **7** 20

### Densité urbaine

Grands centres urbains **7** 18  
Centres urbains intermédiaires **6** 12  
Petites villes **5** 6  
Ceintures urbaines **7** 13  
Bourgs ruraux **3** 7  
Rural à habitat dispersé **5** 11  
Rural à habitat très dispersé\* **2** 7

### Type de commune urbaine

VILLE-CENTRE **8** 17  
BANLIEUE **5** 13  
Banlieue aisée **10** 13  
Banlieue intermédiaire **5** 11  
Banlieue populaire **4** 23  
VILLE ISOLÉE **1** 10

### Religion

Sans religion **5** 9  
Catholiques **7** 16  
Protestants\* **9** 36  
Musulmans **5** 20

### Rapport à la religion

CROYANTS **6** 15  
... religieux **8** 21  
... mais pas religieux **5** 11  
ATHEES CONVAINCUS **6** 11

### Origine géographique des parents

EUROPEEN **6** 13  
Deux parents nés en France **6** 13  
Un né en France et un en Europe **4** 12  
Deux parents nés en Europe\* **5** 16  
EXTRA-EUROPEEN **7** 19  
Un parent né en Eur. et un hors Eur. **4** 14  
Deux parents nés hors Europe **11** 28

### Positionnement politique

Extrême-gauche **13** 30  
Gauche **7** 16  
Centre-gauche **12** 22  
Centre-droit **8** 18  
Droite **7** 20  
Extrême-droite **20** 39

### Importance de la religion dans les choix politiques

Très importante **21** 41  
Assez importante **12** 29  
Pas importante **3** 7

# L'EXPOSITION PERSONNELLE À DES PROPOS OU ACTES ANTISÉMITES DANS UN ÉTABLISSEMENT SCOLAIRE

Q : Et plus précisément, au cours de votre scolarité, vous est-il déjà arrivé d'être témoin des propos ou actes suivants dans l'enceinte de votre établissement scolaire ?

Base : élèves ayant déjà eu des personnes juives parmi leurs camarades de collège ou de lycée, soit 70% de l'échantillon

Taux d'exposition à des propos ou actes antisémites dans son établissement scolaire

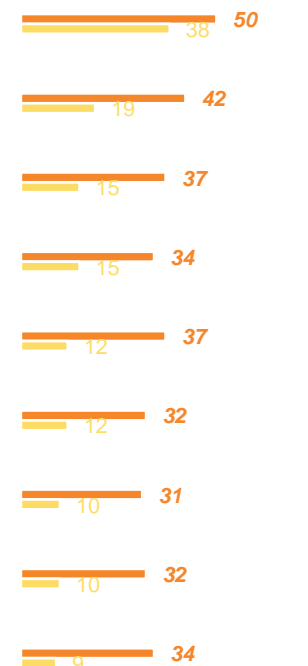


PROPORTION D'ÉLÈVES AYANT DÉJÀ ÉTÉ EXPOSÉS À DES PROPOS OU ACTES ANTISÉMITES DANS UN ÉTABLISSEMENT SCOLAIRE



Réponses selon la zone d'éducation

REP/REP+  
Hors REP/REP+



Réponses selon le type de commune

Ville-centre  
Banlieue populaire  
Banlieue aisée  
Commune rurale





# FOCUS sur le profil des élèves exposés à des propos ou actes antisémites dans un établissement scolaire

Note de lecture : 62% des élèves de l'académie de Paris ont déjà été exposés à des propos ou actes antisémites dans un établissement scolaire

Oui, durant l'année scolaire 2024-2025

Total Oui

ENSEMBLE 48

## Sexe

Garçons 51  
Filles 44

## Age

11 à 12 ans 38  
13 à 14 ans 42  
15 à 16 ans 54  
17 ans et plus 59

## Milieu social des parents

Très favorisé 50  
Favorisé 46  
Moyenne 52  
Défavorisé 42

## Niveau et section d'études

COLLEGE 42  
LYCEE 56  
Seconde 50  
Première 60  
Terminale 59  
S/T Formation pro. 61  
S/T Formation gén. ou tech. 54

## Secteur de l'établissement

PUBLIC 46  
... Dont collège 39  
... Dont lycée 54  
PRIVE 54  
... Dont catholique 48  
... Dont non-catholique 63

## Education prioritaire

En REP/REP+ 62  
Hors REP/REP+ 44

## Région

ILE-DE-FRANCE 53  
... Académie de Versailles 56  
... Académie de Créteil 43  
... Académie de Paris 62  
PROVINCE 46

## Catégorie d'agglomération

Commune rurale 36  
Agglo. de 2 000 à 19 999 hab. 49  
Agglo. de 20 000 à 99 999 hab. 44  
Agglo. de 100 000 à 1 999 999 hab. 50  
Agglomération parisienne 54

## Densité urbaine

Grands centres urbains 53  
Centres urbains intermédiaires 47  
Petites villes 51  
Ceintures urbaines 40  
Bourgs ruraux 37  
Rural à habitat dispersé 44  
Rural à habitat très dispersé\* 32

## Type de commune urbaine

VILLE-CENTRE 51  
BANLIEUE 49  
Banlieue aisée 54  
Banlieue intermédiaire 49  
Banlieue populaire 44  
VILLE ISOLÉE 53

## Religion

Sans religion 46  
Catholiques 50  
Protestants\* 66  
Musulmans 42

## Rapport à la religion

CROYANTS 49  
... religieux 51  
... mais pas religieux 49  
ATHEES CONVAINCUS 47

## Origine géographique des parents

EUROPEEN 48  
Deux parents nés en France 46  
Un né en France et un en Europe 68  
Deux parents nés en Europe\* 72  
EXTRA-EUROPEEN 47  
Un parent né en Eur. et un hors Eur. 50  
Deux parents nés hors Europe 41

## Positionnement politique

Extrême-gauche 53  
Gauche 59  
Centre-gauche 64  
Centre-droit 57  
Droite 65  
Extrême-droite 72

## Importance de la religion dans les choix politiques

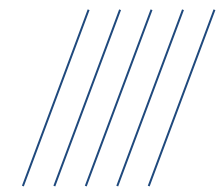
Très importante 71  
Assez importante 57  
Pas importante 43



# FOCUS sur le profil des élèves exposés à des violences physiques envers un élève parce qu'il était juif



Note de lecture : 31% des élèves en REP/REP+ ont déjà été exposés à des violences physiques envers un élève parce qu'il était juif



Oui, durant l'année scolaire 2024-2025

Total Oui

ENSEMBLE 14

### Sexe

Garçons 8 15  
Filles 6 13

### Age

11 à 12 ans 3 7  
13 à 14 ans 5 13  
15 à 16 ans 8 16  
17 ans et plus 12 20

### Milieu social des parents

Très favorisé 6 14  
Favorisé 7 12  
Moyenne 9 16  
Défavorisé 6 13

### Niveau et section d'études

COLLEGE 5 12  
LYCEE 10 17  
Seconde 9 13  
Première 6 15  
Terminale 12 21  
S/T Formation pro. 15 24  
S/T Formation gén. ou tech. 8 14

### Secteur de l'établissement

PUBLIC 6 13  
... Dont collège 4 11  
... Dont lycée 8 15  
PRIVE 9 16  
... Dont catholique 9 15  
... Dont non-catholique 13 23

### Education prioritaire

En REP/REP+ 18 31  
Hors REP/REP+ 5 10

### Région

ILE-DE-FRANCE 10 16  
... Académie de Versailles 10 15  
... Académie de Créteil 10 18  
... Académie de Paris 8 15  
PROVINCE 6 13

### Catégorie d'agglomération

Commune rurale 4 9  
Agglo. de 2 000 à 19 999 hab 3 10  
Agglo. de 20 000 à 99 999 hab. 9 17  
Agglo. de 100 000 à 1 999 999 hab. 7 15  
Agglomération parisienne 10 16

### Densité urbaine

Grands centres urbains 9 16  
Centres urbains intermédiaires 8 17  
Petites villes 5 11  
Ceintures urbaines 4 9  
Bourgs ruraux 3 9  
Rural à habitat dispersé 5 12  
Rural à habitat très dispersé\* 1 4

### Type de commune urbaine

VILLE-CENTRE 8 16  
BANLIEUE 7 13  
Banlieue aisée 6 10  
Banlieue intermédiaire 7 13  
Banlieue populaire 10 19  
VILLE ISOLÉE 3 14

### Religion

Sans religion 6 12  
Catholiques 8 15  
Protestants\* 7 26  
Musulmans 11 18

### Rapport à la religion

CROYANTS 7 14  
... religieux 10 17  
... mais pas religieux 5 13  
ATHEES CONVAINCUS 8 13

### Origine géographique des parents

EUROPEEN 7 14  
Deux parents nés en France 6 13  
Un né en France et un en Europe 15 22  
Deux parents nés en Europe\* 9 16  
EXTRA-EUROPEEN 8 13  
Un parent né en Eur. et un hors Eur. 5 10  
Deux parents nés hors Europe 13 19

### Positionnement politique

Extrême-gauche 19 30  
Gauche 7 18  
Centre-gauche 10 18  
Centre-droit 9 17  
Droite 11 23  
Extrême-droite 19 23

### Importance de la religion dans les choix politiques

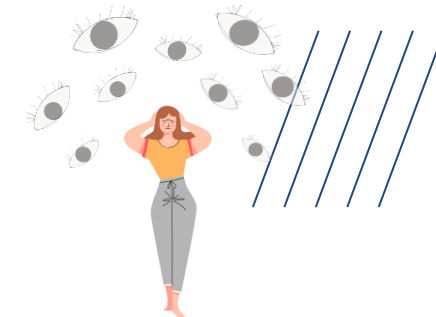
Très importante 30 39  
Assez importante 12 27  
Pas importante 3 8



D

LE SOUTIEN A DES FORMES  
D'ANTISÉMITISME ET  
D'ANTISIONISME

# LA RÉACTION FACE AUX PROPOS OU ACTES ANTISÉMITES DANS UN ÉTABLISSEMENT SCOLAIRE



Proportion d'élèves l'ayant approuvé

Q : En y repensant, la dernière fois qu'ils ont eu lieu, quelle a été votre réaction à chacun des propos ou actes suivants ?

Base : élèves ayant déjà été exposés à chacun des propos ou actes antisémites suivants

Vous les avez approuvés tout en y participant  
 Vous les avez plutôt approuvés sans y participer  
 Vous ne les avez ni approuvés, ni désapprouvés  
 Vous les avez plutôt désapprouvés mais sans soutenir l'élève visé  
 Vous les avez fermement désapprouvés tout en soutenant l'élève visé

Des vols, dégradations ou **destructions des biens personnels** d'un élève parce qu'il était juif



30

Des **violences physiques** (ex : gifles, coups, bousculade...) envers un élève parce qu'il était juif



26

L'isolement ou la **mise à l'écart d'un élève** parce qu'il était juif



20

La révélation des origines/religion juive(s) sans qu'il le souhaite



19

Des insultes ou **injures sur les réseaux sociaux** envers un élève parce qu'il était juif



18

Des **blagues** sur les juifs



16

Des insultes ou **injures en face à face** envers un élève parce qu'il était juif



14

Des **menaces d'agression** sur les biens ou la personne d'un élève parce qu'il était juif



14

Des **moqueries** envers un élève parce qu'il était juif

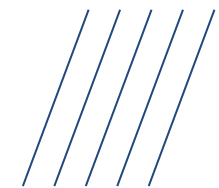


13



# sur le profil des élèves ayant approuvé des violences physiques envers un élève parce qu'il était juif

Note de lecture : 48% des élèves d'origine extra-européenne ont approuvé des violences physiques envers un élève parce qu'il était juif



ENSEMBLE 26

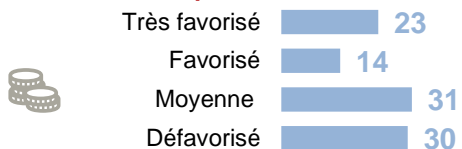
### Sexe



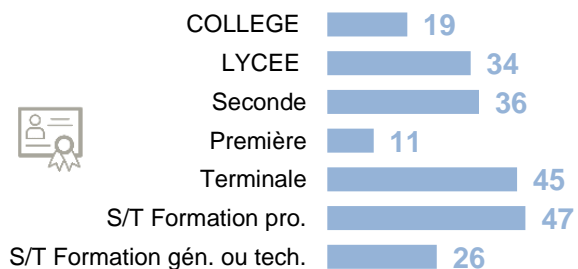
### Age



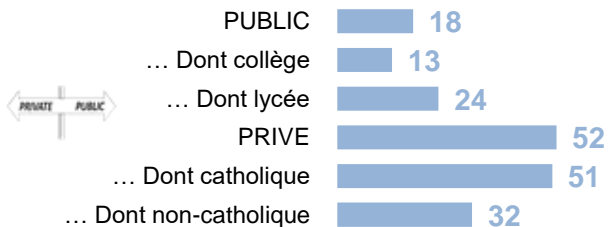
### Milieu social des parents



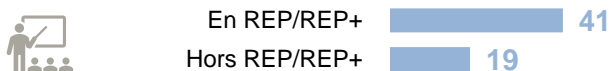
### Niveau et section d'études



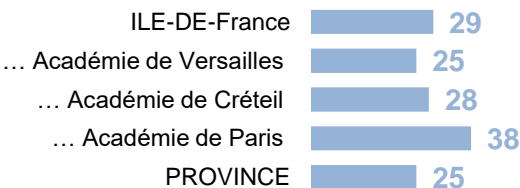
### Secteur de l'établissement



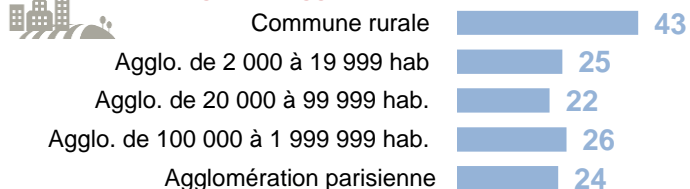
### Education prioritaire



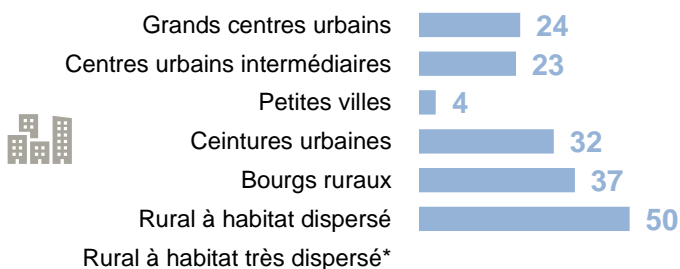
### Région



### Catégorie d'agglomération



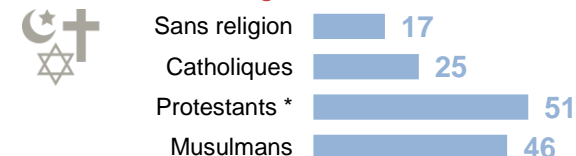
### Densité urbaine



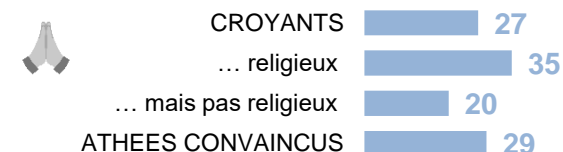
### Type de commune urbaine



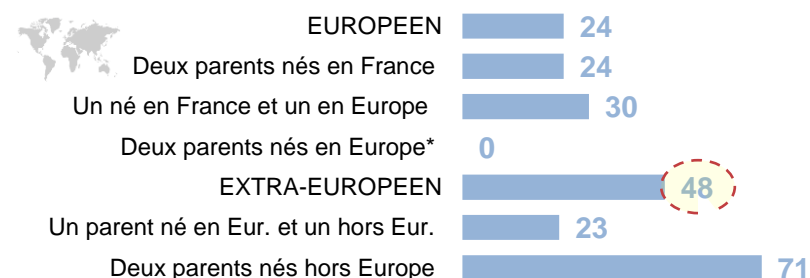
### Religion



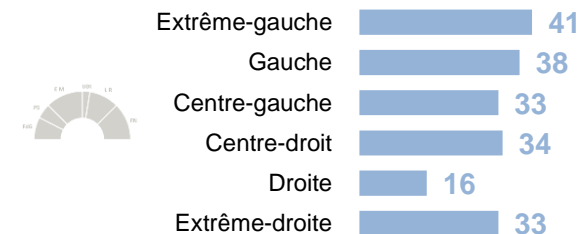
### Rapport à la religion



### Origine géographique des parents



### Positionnement politique



### Importance de la religion dans les choix politiques



# L'EXPOSITION ET L'ACCEPTABILITÉ DES PROPOS ANTISÉMITES DANS UN ÉTABLISSEMENT SCOLAIRE



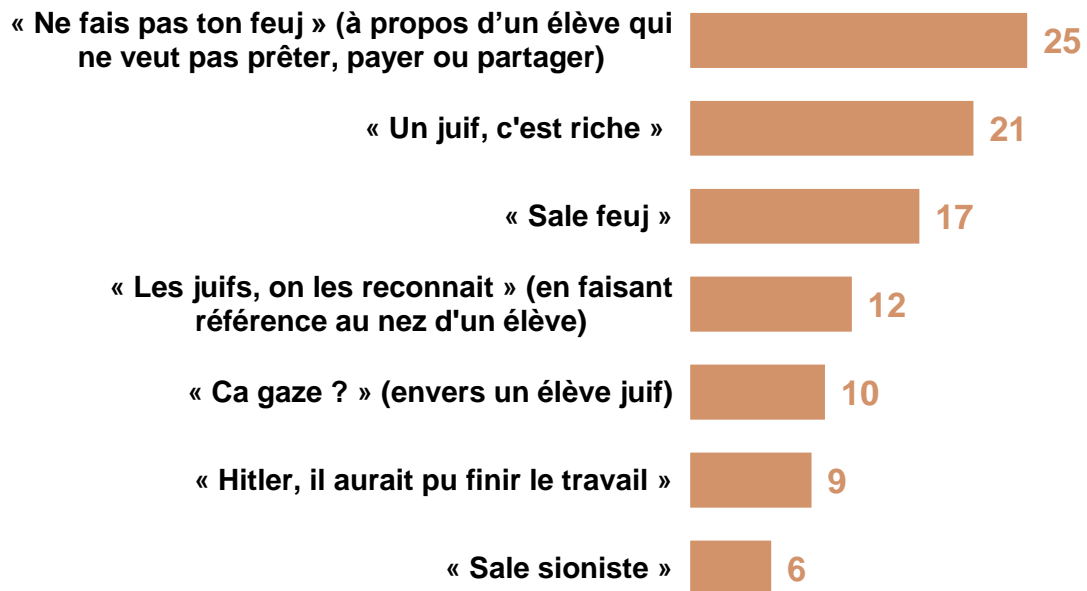
Q : Au cours de votre scolarité, avez-vous déjà entendu dans l'enceinte de votre établissement les propos suivants ?

Q : Et très franchement, au fond de vous-même, chacun des propos suivants vous semble-t-il plutôt acceptable ou plutôt pas acceptable ?

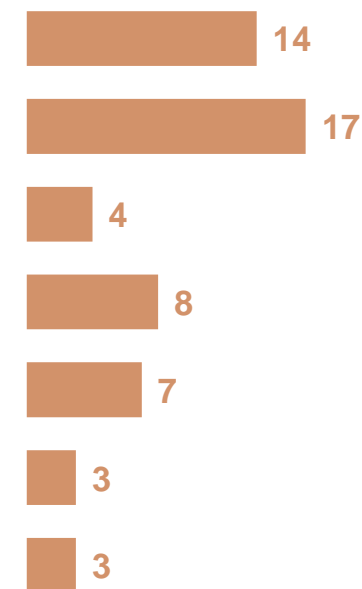
Base : Ensemble des élèves



## Proportion d'élèves ayant déjà entendu les propos suivants



## Proportion d'élèves estimant que les propos suivants sont acceptables

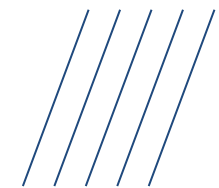


## Proportion d'élèves qui...

... ont déjà été exposés à ces propos dans l'enceinte de leur établissement **44**

... estiment acceptable au moins un de ces propos **26**

# L'ACCEPTABILITÉ DES PROPOS ANTISÉMITES DANS UN ÉTABLISSEMENT SCOLAIRE

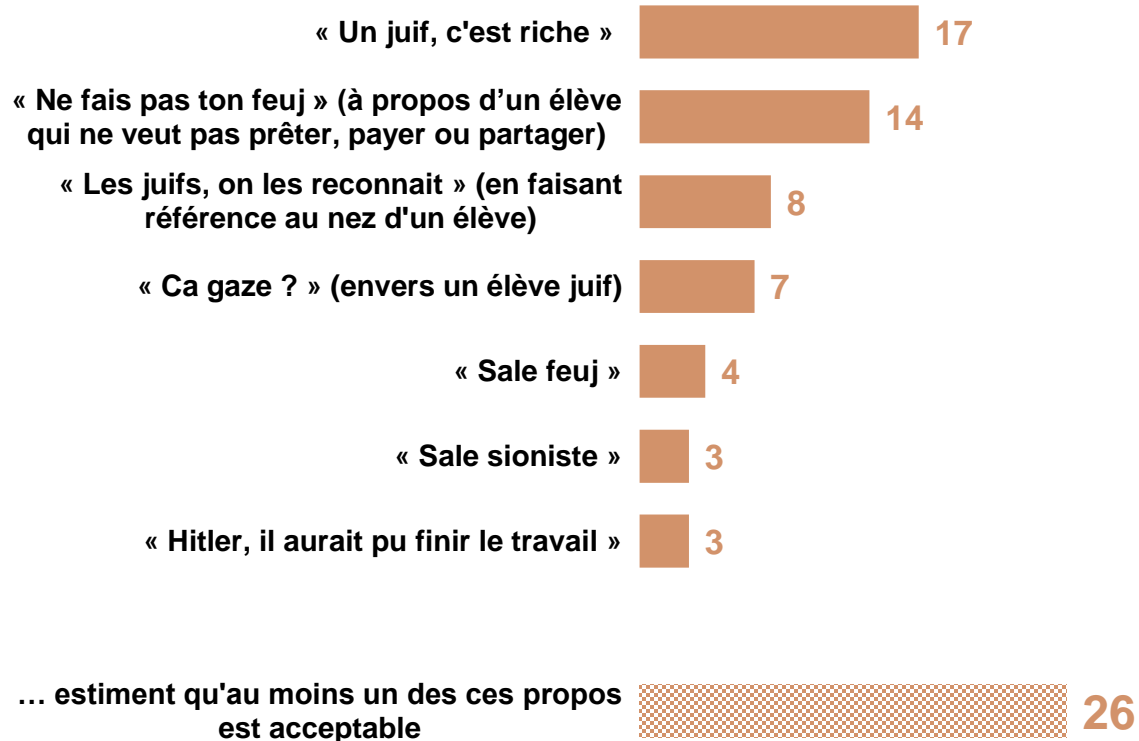


Q : Et très franchement, au fond de vous-même, chacun des propos suivants vous semble-t-il plutôt acceptable ou plutôt pas acceptable ?

Base : Ensemble des élèves



**Proportion d'élèves estimant que les propos suivants sont acceptables**

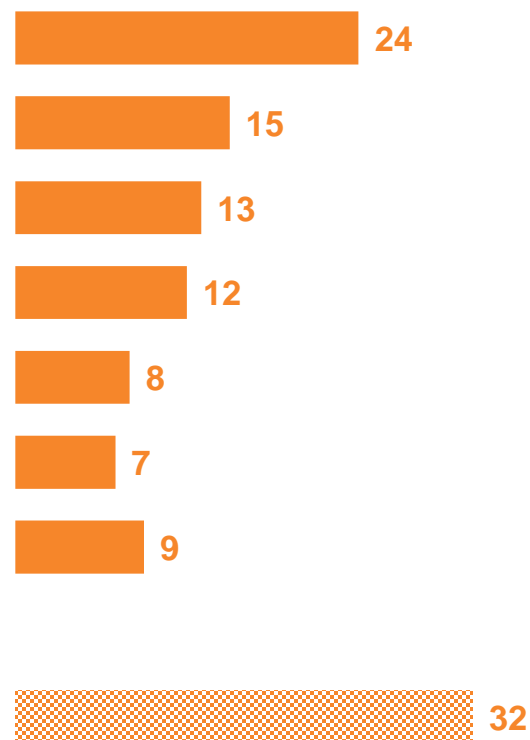


Réponses selon la zone d'éducation



**Proportion d'élèves en REP/REP+ estimant que les propos suivants sont acceptables**

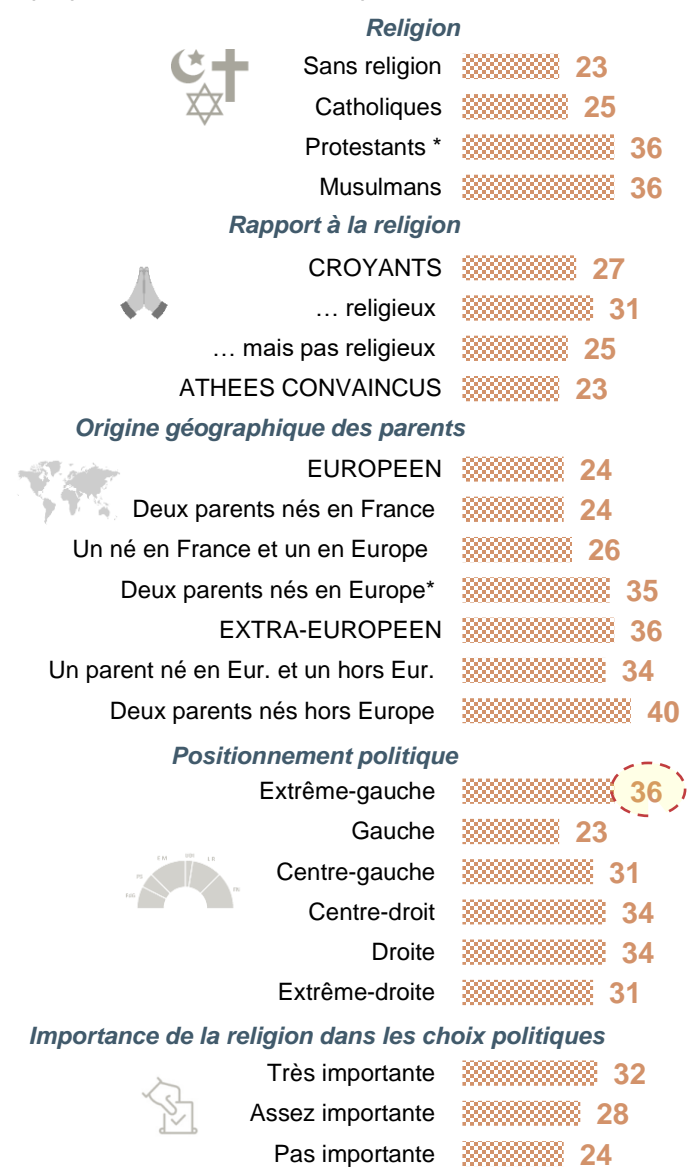
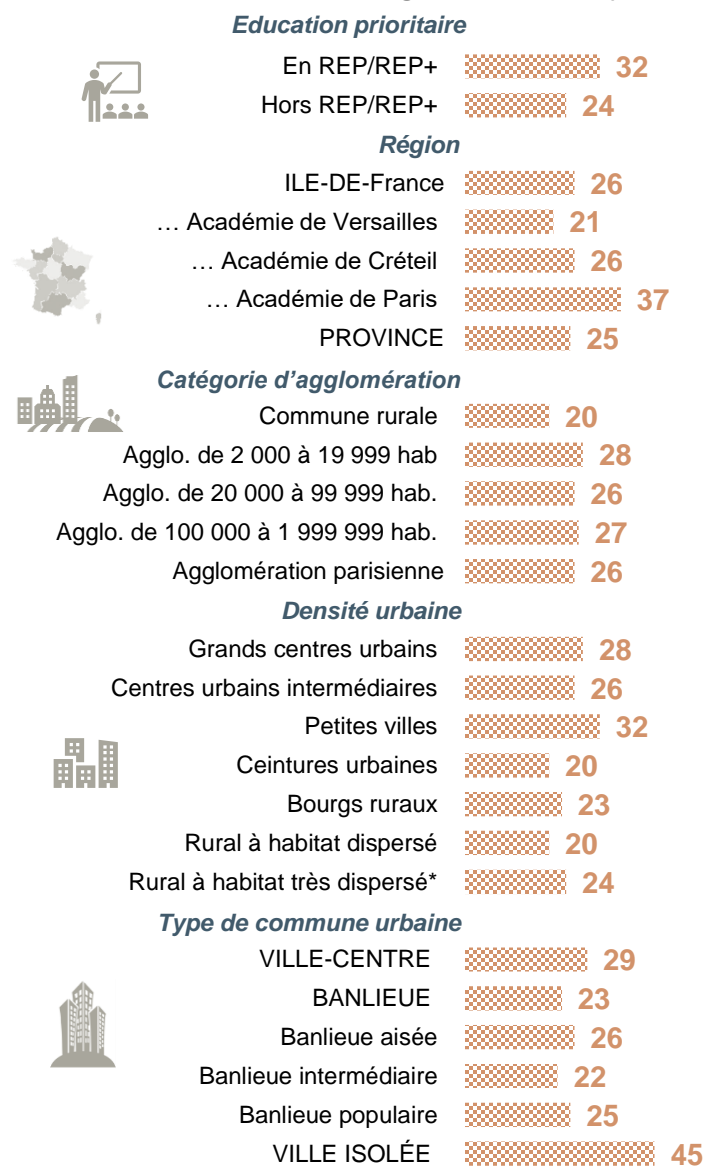
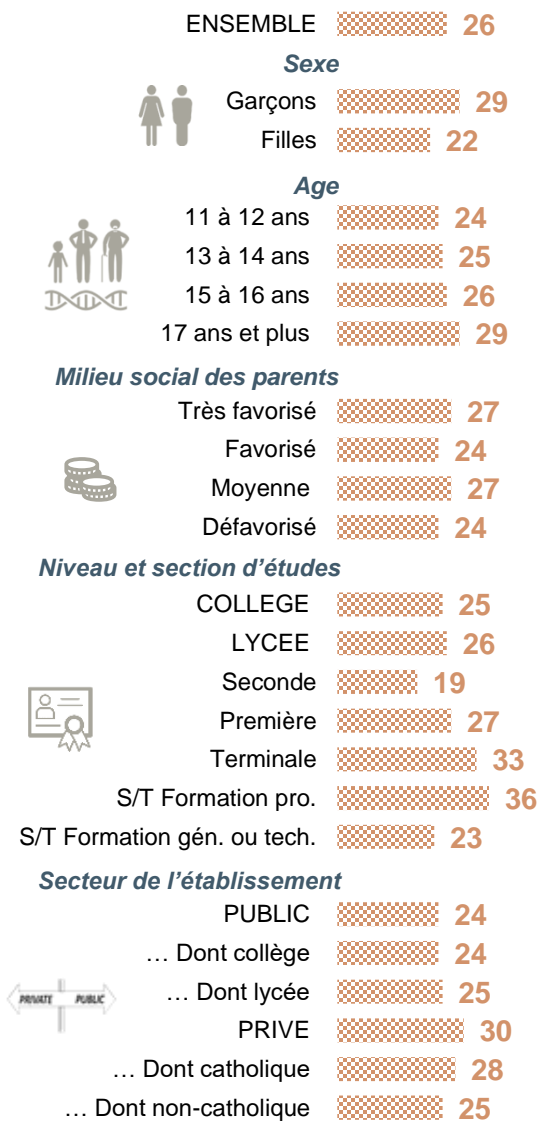
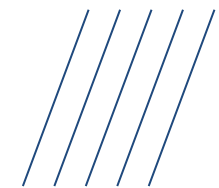
Base : élèves en REP/REP+





# FOCUS sur le profil des élèves qui estiment qu'au moins un des propos antisémites est acceptable

Note de lecture : 36% des élèves d'extrême-gauche estiment qu'au moins un des propos antisémites est acceptable





E

ANNEXES

# PROPORTION D'ÉLÈVES QUI ONT ACTUELLEMENT DES PERSONNES JUIVES PARMI LES ÉLÈVES DE LEUR COLLÈGE OU DE LEUR LYCÉE

Note de lecture : 62% des élèves vivant en banlieue aisée ont actuellement des élèves juifs dans leur établissement

